

LE GUIDE BLEU COOPÉRATIF & RSE 2018

LE LIVRET

**Émetteur
Fédération Nationale
des Banques Populaires**

76-78 avenue de France
75204 Paris cedex 13
SIRET 521 948 059 00030
Code NAF F9499Z
Tél. : 01 58 40 69 73
information@fnbp.fr

Directeur de publication

Michel Roux,
Directeur général de la FNBP

Directeur de rédaction

Laurent Bourguignat,
Directeur stratégie
et développement coopératif

Rédactrice

Florence Gamon,
de La Folle Entreprise

**Coordination graphique
et rédactionnelle**

Béatrice Vignon,
Directrice communication
Audrey Lecourt,
Chef de projet communication

Collecte des données

Chloé Renouf,
Chef de projet sociétariat et RSE

Conception et réalisation

L'Atelier Cartographik

Mise en page

Tim Bastian

Impression

C2S Pro Services



- Mayotte
- Réunion
- Guadeloupe
- Martinique
- Guyane

- 6 Engagement coopératif et RSE : résultats 2018**
8 36,8 millions d'euros investis dans les territoires
- 12 Gouvernance coopérative**
14 Renforcer le rôle des sociétaires, des administrateurs et des collaborateurs
- 16 Relation aux consommateurs**
18 Proposer des produits et services adaptés à chaque client
- 20 Engagement sociétal**
22 Contribuer au développement économique et sociétal des territoires
- 24 Environnement**
26 Préserver, sensibiliser et agir de manière durable
- 28 Chiffres-clés RSE**
30 Panorama 2018
- 32 Indicateurs coopératifs**
34 Les 7 principes de l'Alliance coopérative internationale
- 36 40 exemples d'actions coopératives et RSE**
- Banque Populaire du Nord**
- 39 ❶ Université d'été des sociétaires
 - 40 ❷ Collaborateurs en congés solidaires
 - 41 ❸ Soutien à Solid'Art, expo-vente d'art contemporain
- Banque Populaire Alsace Lorraine Champagne**
- 43 ❹ Accompagnement de l'association contre les leucodystrophies
 - 44 ❺ Soutien à l'exposition de Paul Flickinger
 - 45 ❻ 1^{re} agence de France en construction bois et passive
- Banque Populaire Bourgogne Franche-Comté**
- 47 ❼ Partenariat avec la Burgundy School of Business
 - 48 ❽ Soutien à l'association de lutte contre le gaspillage
 - 49 ❾ Domotique dans les agences
- Banque Populaire Auvergne Rhône Alpes**
- 51 ❿ Soutien au fonds régional d'art contemporain
 - 52 ❶❶ Proposition de vélos électriques en interne
 - 53 ❶❷ Accompagnement de l'Institut des Frères Lumière

Banque Populaire Méditerranée

- 55 13 Mécénat de l'association « L'art pour la vie »
- 56 14 Mécénat de l'Opéra de Toulon
- 57 15 Soutien à l'exposition « Toucher l'art des cavernes »

Banque Populaire du Sud

- 59 16 Mécénat de la maison des parents du CHU de Montpellier
- 60 17 Mon bureau Pop : réservation d'espaces dans les agences
- 61 18 Formation des administrateurs

Banque Populaire Occitane

- 63 19 Politique environnementale de la banque
- 64 20 Accompagnement d'Hôpital Sourire
- 65 21 Partenariat avec la Fondation Catalyses de Toulouse III

Banque Populaire Aquitaine Centre Atlantique

- 67 22 Le Wok : plateforme de co-construction
- 68 23 Soutien à « Bordeaux fête le vin »
- 69 24 Mécénat de la Fondation Bordeaux Université

Banque Populaire Val de France

- 71 25 Formation au modèle coopératif
- 72 26 Lutte contre le gaspillage alimentaire
- 73 27 Sensibilisation au handicap

Bred Banque Populaire

- 75 28 Partenariat avec Entreprendre Pour Apprendre
- 76 29 Échanges avec les sociétaires
- 77 30 Coopérathon : compétition d'innovation

Banque Populaire Grand Ouest

- 79 31 Partenariat avec l'INSA Rennes
- 80 32 Animations des sociétaires
- 81 33 Agence d'accompagnement des clients fragiles

Banque Populaire Rives de Paris

- 83 34 Accompagnement de l'Adie
- 84 35 Engagement solidaire des collaborateurs
- 85 36 Soutien aux réseaux Entreprendre et Initiative

Casden Banque Populaire

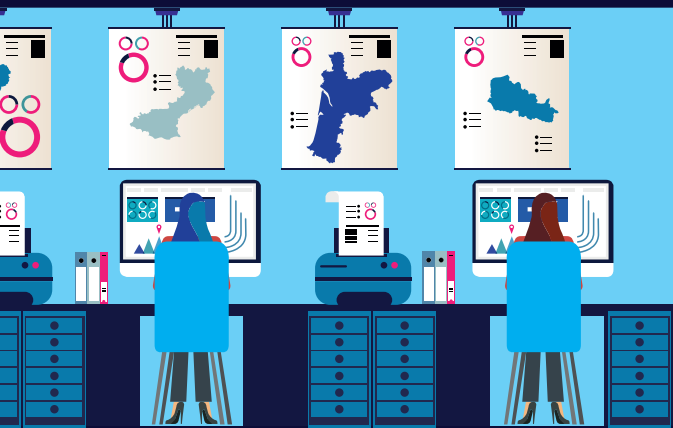
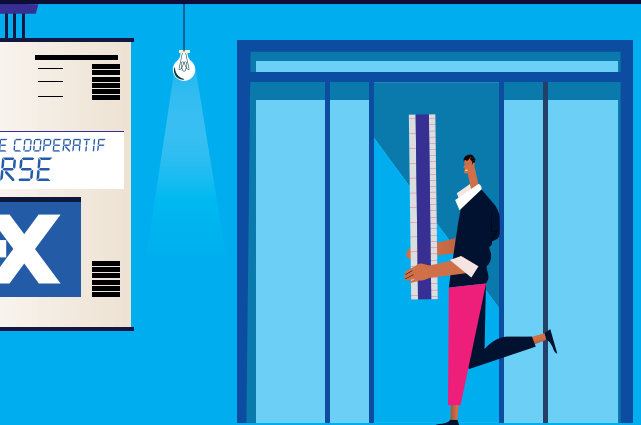
- 87 37 Nouveau bâtiment HQE
- 88 38 Elles Casden : réseau féminin d'entreprise
- 89 39 Ma Belle Tribu : site de crowdfunding

Crédit Coopératif

- 91 40 Carte Agir : carte bancaire solidaire



ENGAGEMENT COOPÉRATIF ET RSE : RÉSULTATS 2018



36,8 MILLIONS D'EUROS INVESTIS DANS LES TERRITOIRES

Parce que leur modèle est coopératif depuis 100 ans, les Banques Populaires sont engagées en régions dans de multiples actions socialement responsables et respectueuses de l'intérêt général.

Afin de mesurer et valoriser ces engagements en faveur des personnes et des organisations sur leurs territoires, elles ont créé en 2010 le Dividende coopératif & RSE, outil de pilotage et de mesure élaboré autour de la norme de référence internationale en matière de responsabilité sociétale ISO 26000.

Ces engagements des Banques Populaires constituent un véritable « plus coopératif », vecteur d'innovation sociétale et d'amélioration continue des pratiques bancaires au service de la société.

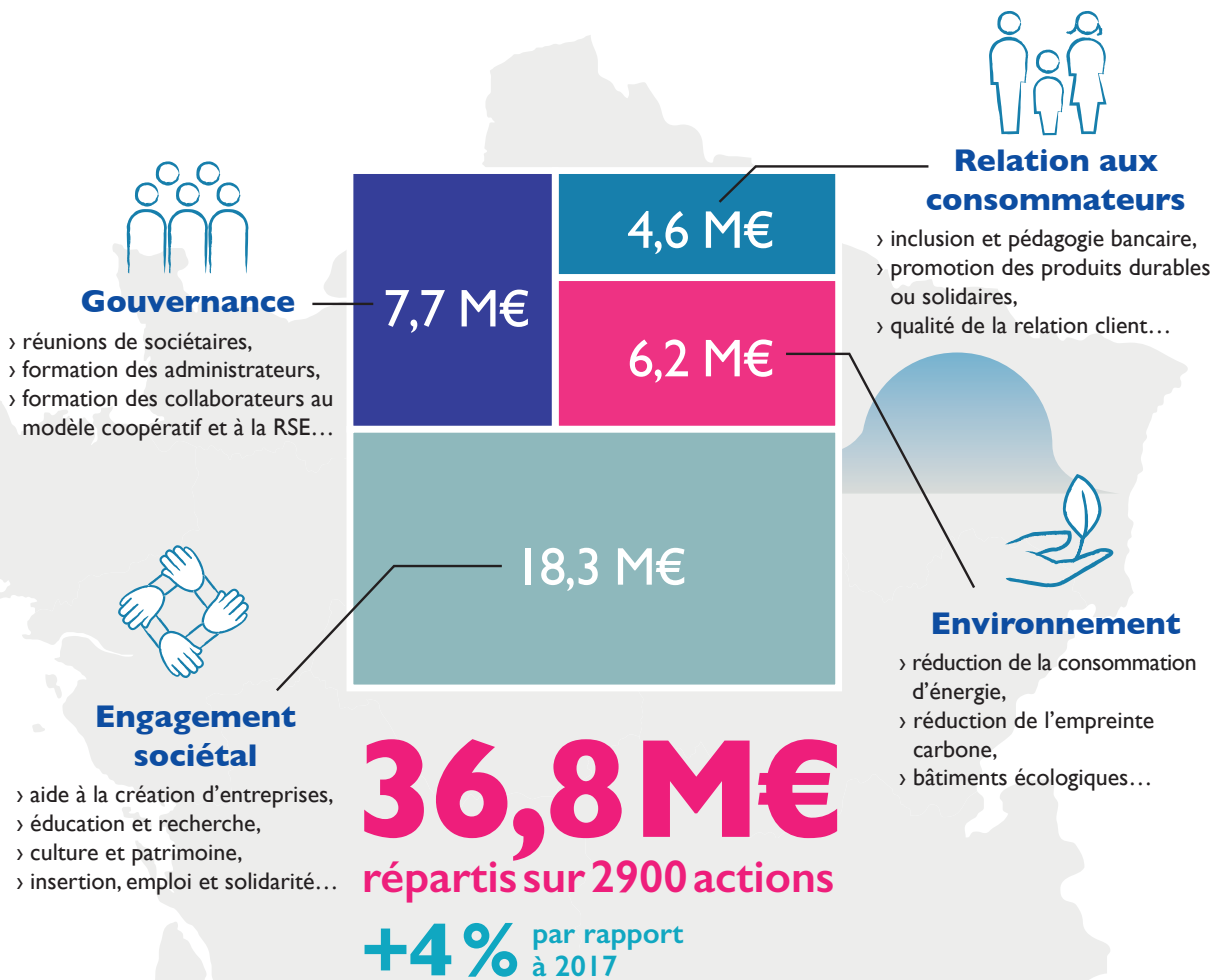
ZOOM SUR LE DIVIDENDE COOPÉRATIF & RSE

Le Dividende coopératif & RSE mesure les initiatives concrètes menées par les Banques Populaires en matière de responsabilité sociétale et coopérative dans quatre des sept chapitres de l'ISO 26 000 :

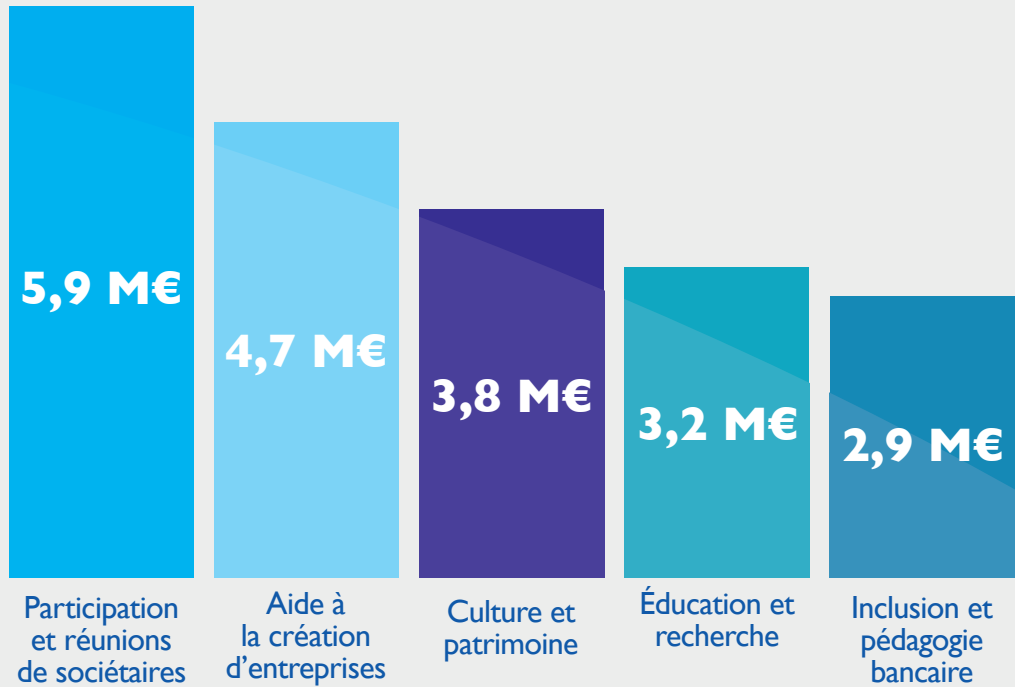
- › Les actions initiées en faveur des sociétaires, administrateurs et collaborateurs, illustrant la gouvernance coopérative du réseau des Banques Populaires ;
- › Les engagements répondant aux attentes et aux besoins des clients visant à instaurer une meilleure relation entre la banque et ses consommateurs ;
- › Les actions entreprises en faveur de la société civile : le développement local et l'engagement sociétal ;
- › Les actions en faveur de l'environnement : modes de consommation durables, réduction des pollutions et des déchets...

Les actions qui sont comptabilisées vont au-delà des obligations réglementaires, du métier bancaire classique et n'ont pas un objectif premier commercial.

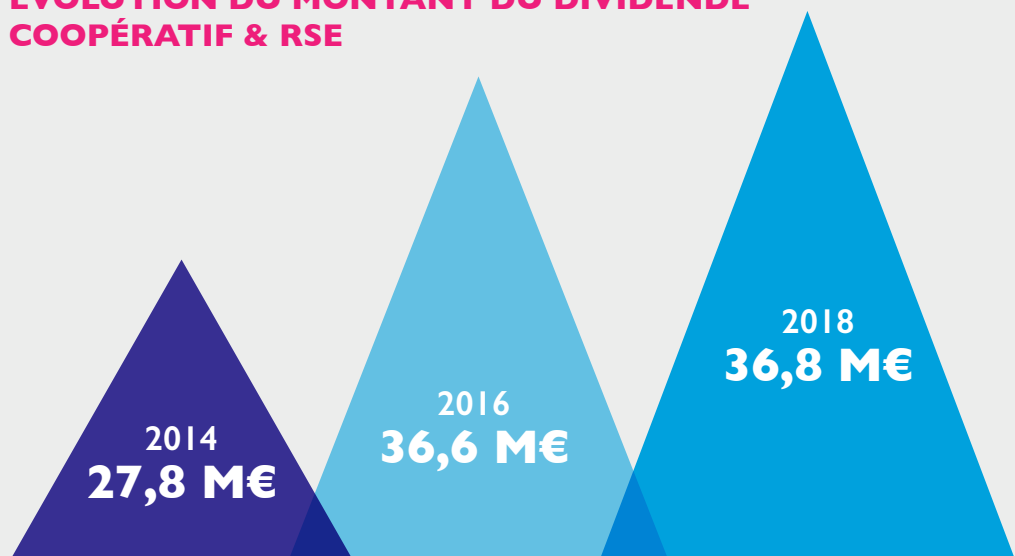
RÉPARTITION DU MONTANT DU DIVIDENDE COOPÉRATIF & RSE



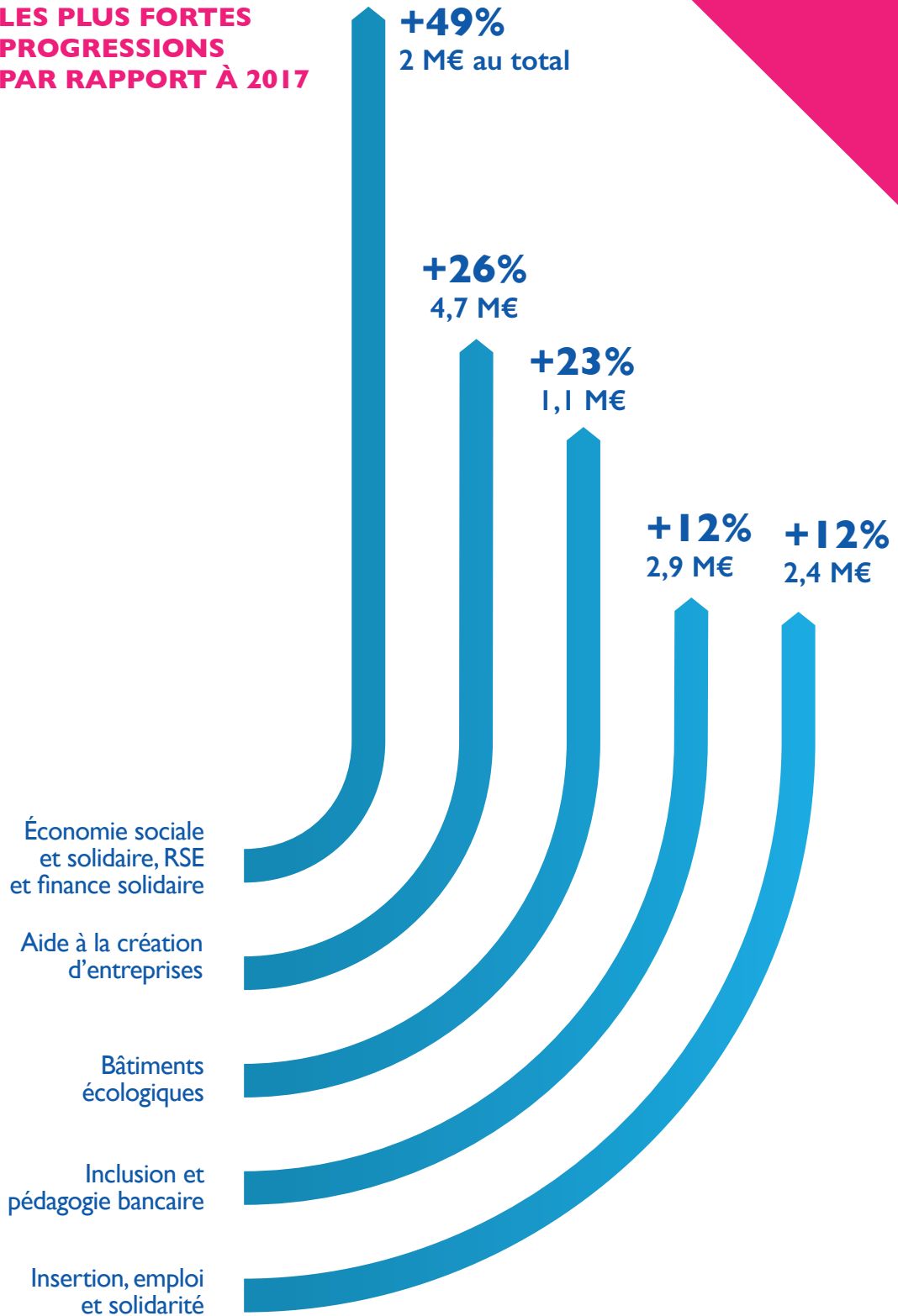
TOP 5 DES ENGAGEMENTS LES PLUS IMPORTANTS



ÉVOLUTION DU MONTANT DU DIVIDENDE COOPÉRATIF & RSE



**LES PLUS FORTES
PROGRESSIONS
PAR RAPPORT À 2017**





GOUVERNANCE COOPÉRATIVE



+X

VOTE

RENFORCER LE RÔLE DES SOCIÉTAIRES, DES ADMINISTRATEURS ET DES COLLABORATEURS



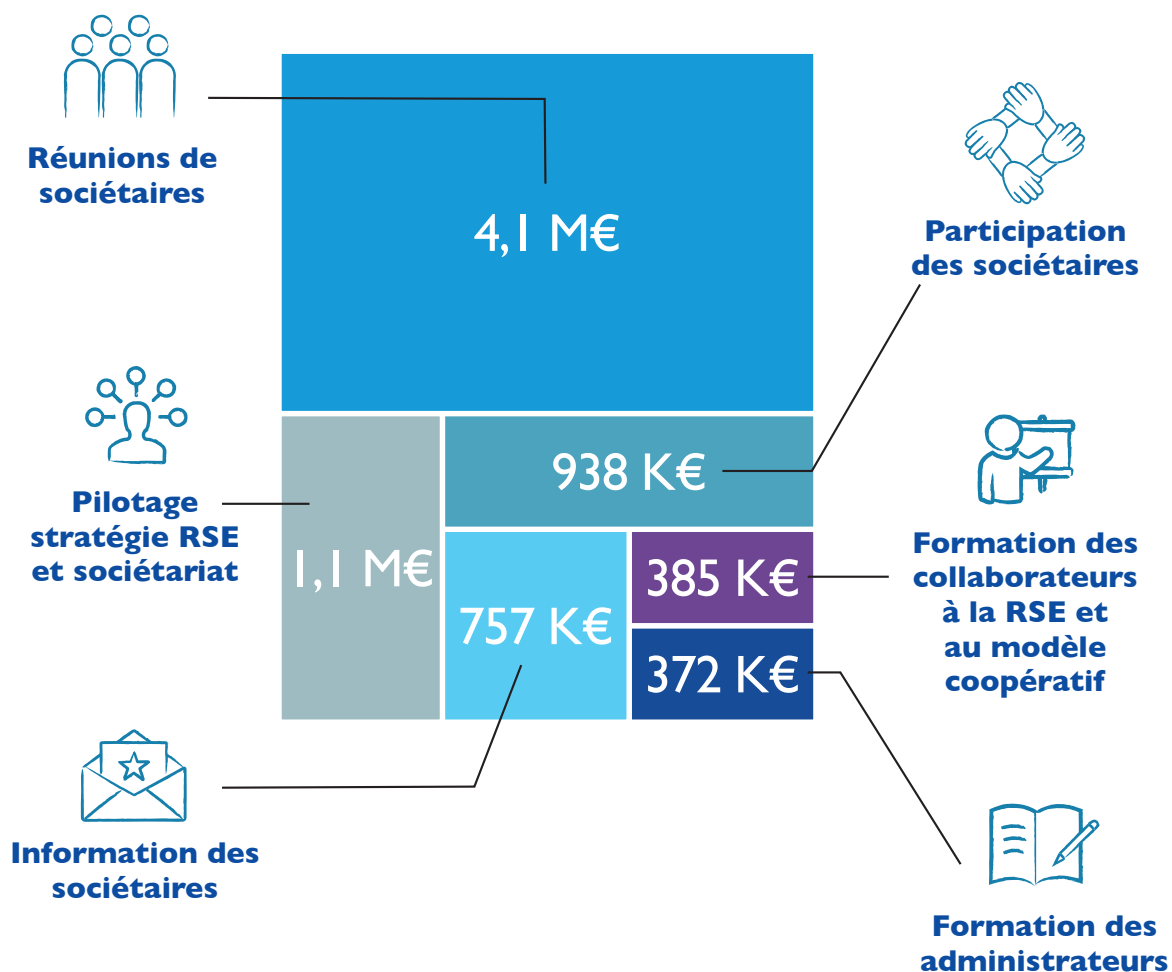
Les Banques Populaires sont des banques coopératives. Leur gouvernance repose sur 3 acteurs majeurs : les sociétaires, les administrateurs et les collaborateurs. Les sociétaires sont des clients qui détiennent une partie du capital social de leur banque – via l’achat de parts sociales dont la rémunération est plafonnée – et qui participent aux assemblées générales. Les administrateurs quant à eux sont des sociétaires élus par leurs pairs ; ils prennent les décisions stratégiques lors des conseils d’administration et des différents comités. Enfin, les collaborateurs sont le relai du modèle coopératif et des valeurs Banque Populaire auprès des clients.



Plusieurs actions sont menées pour faire vivre et renforcer ce modèle de gouvernance : les sociétaires sont informés des initiatives menées par la banque, ils peuvent participer à des réunions dédiées afin d’exprimer leur avis ou voter pour soutenir des projets locaux ; les administrateurs sont formés tout au long de l’année afin de renforcer l’expertise et les compétences nécessaires à l’exercice de leurs fonctions ; les collaborateurs sont sensibilisés à l’identité coopérative et à la démarche RSE, afin de mieux comprendre et valoriser les spécificités du modèle.

7,7 M€

DÉDIÉS À LA GOUVERNANCE COOPÉRATIVE





RELATION AUX CONSOMMATEURS



PROPOSER DES PRODUITS ET SERVICES ADAPTÉS À CHAQUE CLIENT

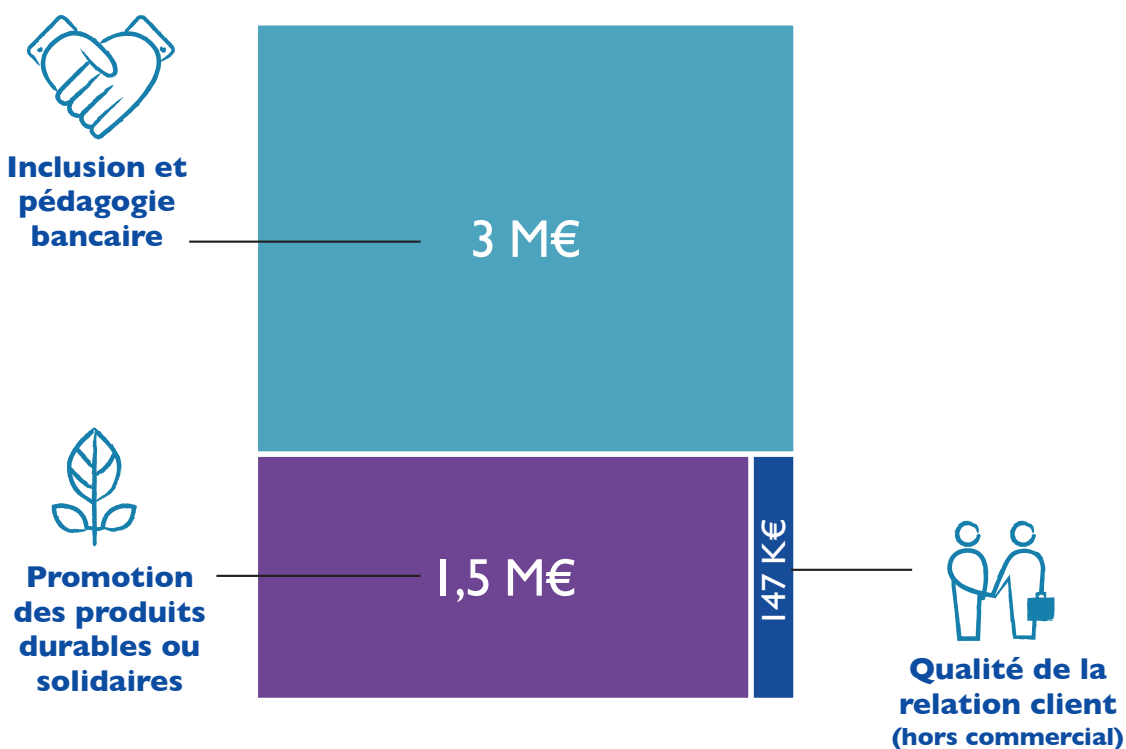
Les Banques Populaires s'attachent à prendre en compte les attentes et besoins de tous leurs clients et à maintenir une relation bancaire de qualité. Elles veillent à lutter contre l'exclusion bancaire en proposant aux clients les plus fragiles, particuliers et professionnels, une offre et un accompagnement personnalisés. Des actions de sensibilisation et de pédagogie bancaire sont menées pour les aider à mieux maîtriser leur budget. Les Banques Populaires sont aussi attentives à l'inclusion bancaire des personnes en situation de handicap : des outils pour faciliter la mise en relation avec le conseiller ou adapter l'affichage d'un site web à différentes déficiences ont été déployés dans les banques.



En complément de ces services, les Banques Populaires proposent une gamme de produits durables, appelée gamme Vair, destinée à financer des travaux de rénovation énergétique de l'habitat ou l'acquisition de véhicules électriques par exemple. Des produits solidaires à destination de personnes en situation de handicap ou de victimes de catastrophes naturelles sont également proposés. Pour les clients qui souhaitent donner du sens à leur épargne, certains livrets sont spécifiquement dédiés au financement de l'économie locale ou de la transition énergétique. Ces produits durables ou solidaires font parfois l'objet d'avantages en termes de taux et de tarifs, promotions valorisées dans le Dividende Coopératif & RSE.

4,6 M€

DÉDIÉS À LA RELATION AUX CONSOMMATEURS





ENGAGEMENT SOCIÉTAL



+X



HOPITAL

+X

+X

CONTRIBUER AU DÉVELOPPEMENT ÉCONOMIQUE ET SOCIÉTAL DES TERRITOIRES



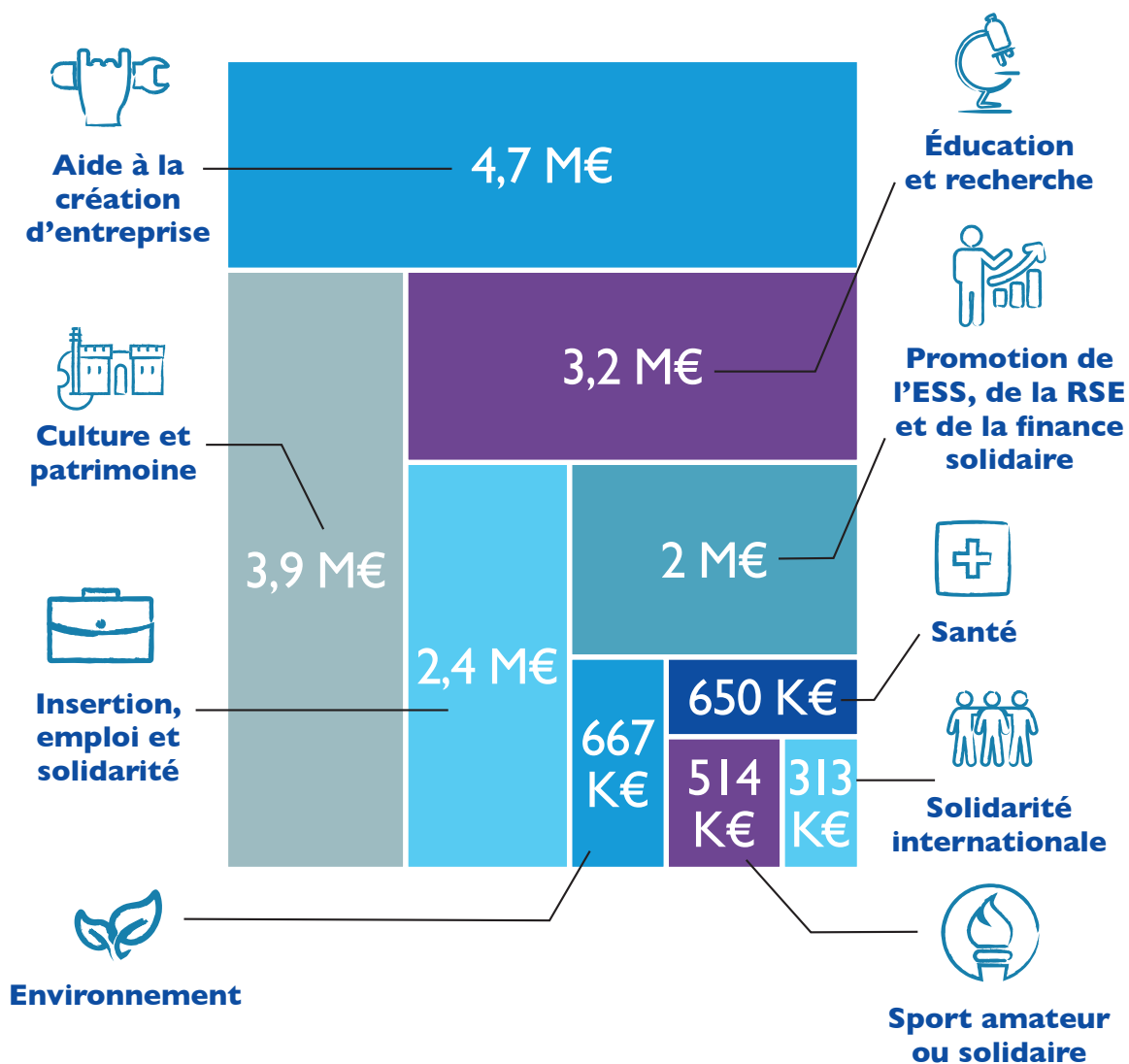
Les Banques Populaires font du financement de l'économie locale leur principale mission. Au-delà de l'activité bancaire classique, elles soutiennent activement la vie associative de leur territoire, sur des thématiques telles que la culture et le patrimoine, l'éducation et la recherche, le sport, la santé, l'économie sociale et solidaire... Elles s'engagent aussi à contribuer à l'insertion et l'emploi des personnes défavorisées, en aidant au développement de structures de logement social ou en finançant les organismes qui luttent contre l'exclusion sociale ou économique.

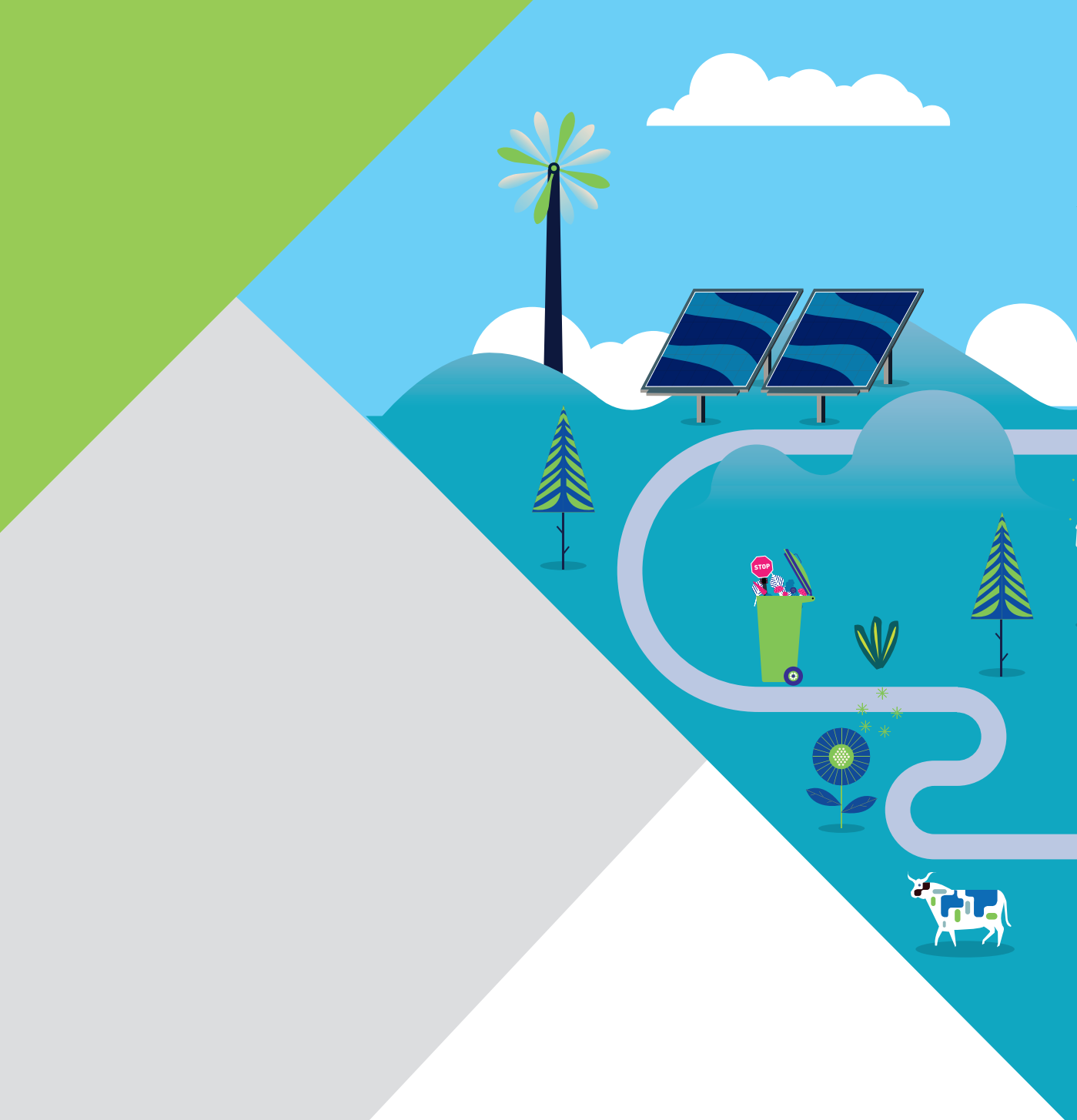


Très axées sur l'entrepreneuriat de par leur histoire, les Banques Populaires soutiennent les structures de sensibilisation et d'accompagnement à la création d'entreprise pour tous les publics : jeunes, femmes, seniors et personnes en situation de précarité. Parallèlement à ces partenariats, les Banques Populaires sont aussi actives auprès des CCI et CMA, aux côtés desquelles des collaborateurs de la banque apportent leur expertise. L'esprit d'entreprendre est aussi véhiculé par la Fondation nationale, instrument de mécénat des 14 Banques Populaires, qui récompense des lauréats dans les domaines de la musique, du handicap et de l'artisanat d'art.

18,3 M€

DÉDIÉS À L'ENGAGEMENT SOCIÉTAL





ENVIRONNEMENT



PRÉSERVER, SENSIBILISER ET AGIR DE MANIÈRE DURABLE



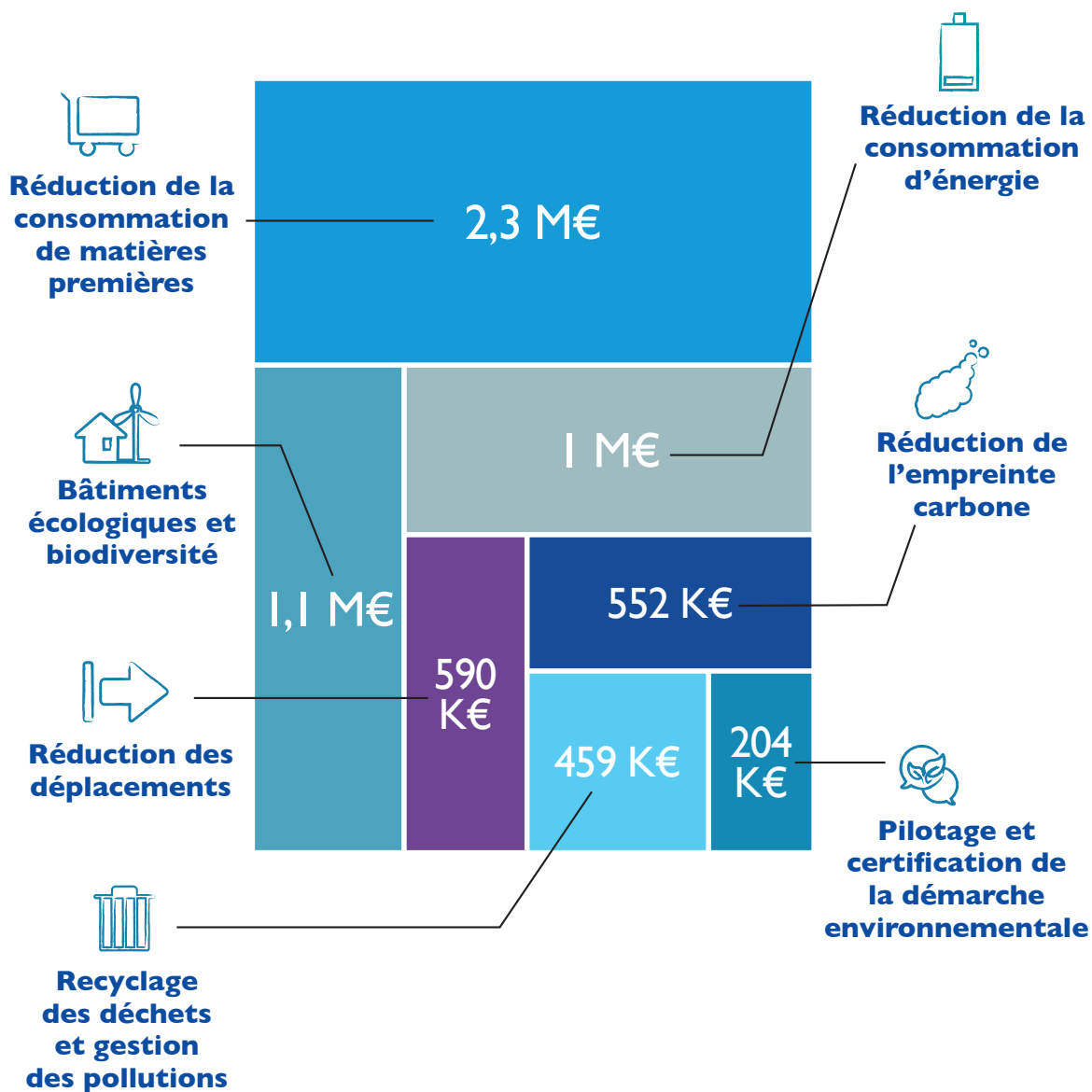
Les Banques Populaires ont intégré la dimension de développement durable dans leurs pratiques internes et s'engagent à réduire leur empreinte environnementale. Elles veillent à réduire leurs consommations de matières premières et d'énergie : des processus de dématérialisation ont été engagés dans toutes les Banques Populaires et un Bilan Carbone® est réalisé chaque année. Elles se mobilisent auprès de leurs collaborateurs pour limiter ou optimiser les déplacements professionnels. Des modes de transport plus durables sont par exemple proposés : covoiturage, mise à disposition de vélos et de véhicules électriques...



Conscientes des enjeux environnementaux, les Banques Populaires participent au financement d'associations locales de préservation de l'environnement et de sensibilisation, sur des thématiques telles que l'eau, l'énergie et les transports. Elles soutiennent par exemple des initiatives de promotion de l'éco-mobilité, de protection de lieux naturels, de sensibilisation à la protection de la biodiversité, à la gestion des ressources naturelles et aux énergies renouvelables. Ces actions peuvent prendre la forme de mécénat mais aussi de subventions ou de prix remis par les banques pour récompenser des actions innovantes en matière de protection de l'environnement.

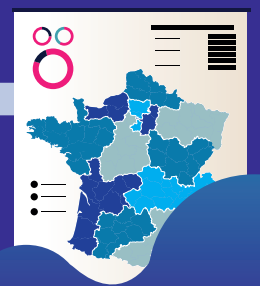
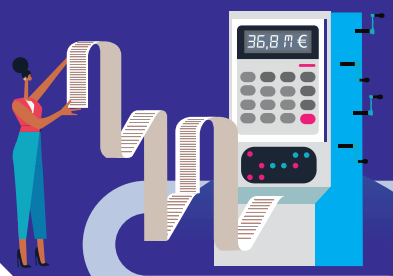
6,2 M€

DÉDIÉS À L'ENVIRONNEMENT





CHIFFRES-CLÉS RSE



PANORAMA 2018

LES 14 BANQUES POPULAIRES À L'ÉCOUTE DES BESOINS DE LEURS CLIENTS



Produits solidaires en faveur de l'environnement

Stock au 31 décembre 2018

2,1 millions de Livrets Développement Durable, pour un encours de **8733 M€**.

44 000 Livrets Codevair, pour un encours de **1430 M€**.

15 000 Prevair, pour un encours de **181 M€**.

26 000 Eco PTZ, pour un encours de **208 M€**.



Prise en considération de l'environnement

6 banques disposent de **11** bâtiments certifiés ou éco-labellisés, soit **75 816 m²**.



Accompagnement des clients fragilisés

8 banques ont mis en place des services ou structures dédiés à l'accompagnement des clients fragilisés.

Nombre de clients bénéficiant en 2018 d'un contrat :

+ Service bancaire de base : **10 366**.

+ Offre d'accompagnement de la clientèle en situation de fragilité : **24 928**.



Accessibilité des agences

121 agences Banque Populaire en zone rurale.

167 agences Banque Populaire implantées dans les quartiers prioritaires en zone urbaine.

10 Banques Populaires ont mis en place le service ACCEO à destination des personnes sourdes et malentendantes.

11 Banques Populaires ont rendu leur site Internet accessible aux seniors et personnes en situation de handicap grâce au service Facil'ITI.

DES BANQUES INVESTIES DANS LEUR TERRITOIRE



Achats responsables

5,6 M€ d'achats auprès du secteur du travail adapté et protégé.

13 684 fournisseurs de catégories PME et ETI représentant **95%** des fournisseurs des Banques Populaires.

558 M€ d'achats auprès des PME et ETI, représentant **66%** du montant d'achat total.



Financement des PME/TPE

1 045 structures accompagnées via France Active, soit **2 456** emplois créés.

5 595 microcrédits accordés par l'Adie, soit **6 775** emplois créés ou maintenus.

DES BANQUES AUX CÔTÉS DE LEURS COLLABORATEURS



Égalité professionnelle

17 721 femmes en CDI dont 28% cadres.

11 742 hommes en CDI dont 56% cadres.

43% des postes d'encadrement sont occupés par des femmes.



Recours au secteur adapté et protégé

188 ETP développés auprès du secteur adapté et protégé.

Taux d'emploi des personnes en situation de handicap : **4,67%**.



Formation des collaborateurs

27 770 collaborateurs Banque Populaire en CDI formés en 2018.

94% de l'effectif en CDI formé.

66% des heures de formation consacrées aux non cadres.

8 banques ont mis en place une formation ou une sensibilisation à la RSE.

9 banques prennent en compte des critères RSE et/ou de qualité dans la définition des contrats d'intéressement et de participation des collaborateurs.

INDICATEURS COOPÉRATIFS





LES 7 PRINCIPES DE L'ALLIANCE COOPÉRATIVE INTERNATIONALE

L'Alliance coopérative internationale (ACI) est à l'origine des sept grands principes qui sont aujourd'hui la référence mondiale des coopératives.

Principe n°1



Adhésion volontaire et ouverte à tous

L'adhésion à une Banque Populaire est un acte libre et volontaire, sans discrimination de sexe, d'origine sociale, ethnique, religieuse ou politique.

47,7% des clients des Banques Populaires sont sociétaires.

4,4 millions de sociétaires au sein des 14 Banques Populaires.

85% de sociétaires particuliers.

13% de professionnels.

2% d'entreprises et associations.

188 604 nouveaux sociétaires en 2018.

Principe n°2



Pouvoir démocratique exercé par les membres

Vote des sociétaires

Un vote des sociétaires historiquement à la proportionnelle :
un homme = 0,25% maximum des voix exprimées en assemblée générale et des plafonds de détention des parts sociales bas.

Montant moyen de parts sociales détenues par sociétaire : **2235 €**.
Valeur moyenne d'une part sociale : **15,9 €**.

16% des sociétaires ont voté lors des assemblées générales ordinaires ou mixtes.

Représentation des sociétaires

225 administrateurs d'un âge moyen de 60 ans.

17 censeurs.

8 réunions de conseil d'administration en moyenne par banque.

15 réunions de comités spécialisés issus du conseil d'administration en moyenne par banque.

83% de participation des administrateurs aux conseils d'administration.

44% de femmes administratrices.

14,2% de femmes présidentes de conseil d'administration.

Principe n°3



Participation économique des membres

Une rémunération des parts sociales en 2018 à **1,50%**.

17% du résultat net redistribué sous formes d'intérêts aux parts sociales (moyenne des Banques Populaires en 2017 validée en AG 2018).

84% des sociétaires économiquement actifs au sein de leur coopérative.

Un montant de détention du capital par sociétaire plafonné.

8,8% des sociétaires détiennent **50%** du capital de leur Banque Populaire.

Principe n°4



Autonomie et indépendance

Le capital social des Banques Populaires est détenu à **100%** par les sociétaires.

Principe n°6



Coopération entre les coopératives

Le réseau des Banques Populaires est membre fondateur de la CIBP qui regroupe des banques coopératives dans le monde, membre de Coop FR et du Conseil Supérieur de la Coopération.

8 Banques Populaires soutiennent la Chambre régionale de l'économie sociale et solidaire de leur territoire.

Principe n°5



Éducation, formation et information

5,9 M€ de dépenses consacrées à la vie coopérative et à la communication aux sociétaires.

613 réunions de sociétaires de proximité (moins de 50 sociétaires).

95 réunions de sociétaires réunissant entre 50 et 3000 sociétaires.

64% des nouveaux collaborateurs formés au modèle coopératif des Banques Populaires.

83% des administrateurs formés par la Fédération Nationale des Banques Populaires et leur banque.

Principe n°7



Engagement envers la communauté

7 Banques Populaires ont remis des prix à des associations sur vote des sociétaires.

134 clubs de sociétaires.

1740 membres de clubs de sociétaires.

310 réunions de clubs de sociétaires.



40 EXEMPLES D' ACTIONS COOPÉRATIVES ET RSE



BANQUE POPULAIRE DU NORD



Information et participation
des sociétaires

UNIVERSITÉ D'ÉTÉ DES SOCIÉTAIRES



L'Université d'été de la Banque Populaire du Nord fête son 10^e anniversaire

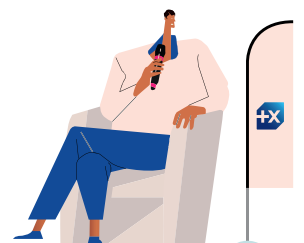
« À ses débuts, l'Université d'été offrait aux sociétaires de la banque une expertise approfondie sur des thèmes d'actualité à forte connotation économique : elle traitait des enjeux patrimoniaux face à la crise, de l'éthique financière, des pays émergents... avec des experts tels que Nicole Notat, présidente de Vigéo, Hubert Védrine, ancien ministre des Affaires étrangères et diplomate, ou bien encore Daniel Cohen, économiste.

Connaissant un succès jamais démenti puisqu'elle accueille aujourd'hui environ 600 sociétaires pour son rendez-vous annuel sur la Côte d'Opale, l'Université d'été a évolué au fil du temps vers une approche plus sociétale, offrant ainsi des thèmes et des intervenants plus variés tels que Pascal Picq, paléoanthropologue, Raphaël Enthoven, professeur de philosophie et essayiste, ou encore Laurent Alexandre, chirurgien, entrepreneur et expert en transhumanisme.

Pour son 10^e anniversaire organisé au Touquet le 15 septembre 2018, c'est le thème engagé *Sauver la mer pour sauver la terre !* qui a été débattu, avec deux grands témoins de renom : Jean-Louis Etienne, explorateur, écrivain, académicien, humaniste et médecin, et Christian Buchet, directeur du Centre d'études et de recherche de la mer de l'Institut catholique de Paris et ancien secrétaire général du Grenelle de la mer.

Je suis fier d'animer ce format inédit, chaleureux et très interactif, que la Banque Populaire du Nord a imaginé pour permettre à ses sociétaires de prendre conscience de la marche du monde et des défis d'aujourd'hui et de demain. »

Philippe Bloch, journaliste économique et conférencier, a vu grandir l'Université d'été qu'il anime depuis sa première édition de 2009.



Solidarité internationale

COLLABORATEURS EN CONGÉS SOLIDAIRES



2

La Banque Populaire du Nord propose des missions de solidarité internationale

Interview croisée de deux collaborateurs de la Banque Populaire du Nord, Thomas Bourgeois et Yoann Dulac, qui sont partis en mission de congés solidaires en 2018 avec Planète Urgence, ONG de solidarité internationale.

Quelles étaient vos motivations ?

« Nous avons toujours voyagé et souhaité le faire avec une utilité sociale. Nous avons déposé nos dossiers dès l'appel à candidatures ! La banque a financé l'intégralité de la mission, à l'exception des frais de déplacement, qui sont déductibles des impôts. »

Pouvez-vous nous décrire votre mission ?

Y. Dulac : « Je suis parti à El Campo au Cameroun pour faire du recensement de mammifères dans la forêt équatoriale. Nous avons commencé par 2 jours d'acclimatation dans un village, puis nous sommes partis 10 jours en bivouac. »

T. Bourgeois : « J'ai effectué le suivi des cétacés et tortues marines en Guadeloupe, à Bouillante où se trouve la réserve Cousteau. Nous sommes sortis en mer tous les 2 jours pour photographier et classifier les cétacés, et avons fait du snorkeling* pour compter les tortues, puis des veillées sur leur site de ponte. »

Quelle est votre plus grande satisfaction ?

T. Bourgeois : « J'ai particulièrement apprécié le contact avec Planète Urgence, qui nous a présenté les principes des congés solidaires et la mission lors d'une formation de 2 jours, ainsi que l'accueil de l'association Évasion Tropicale. »

Y. Dulac : « Outre la découverte d'un territoire et de ses enjeux, c'est de voir que la démarche RSE de la Banque Populaire du Nord peut aussi s'incarner à l'autre bout du monde sous la forme des congés solidaires. »

*Snorkeling : randonnée subaquatique.

Thomas Bourgeois, conseiller de clientèle professionnels, et Yoann Dulac, responsable de l'échange de données informatisées et de BPN Direct Entreprise à la Banque Populaire du Nord.

Culture et patrimoine

SOUTIEN À SOLID'ART, EXPO-VENTE D'ART CONTEMPORAIN

3

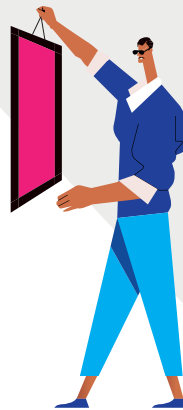
Une œuvre achetée, c'est un enfant qui part en vacances

« Solid'Art, c'est le salon solidaire d'art contemporain du Secours populaire. L'idée a germé en 2015 lors du 70^e anniversaire de l'association. Le principe est simple : mobiliser les artistes pour la solidarité. En 2018, 130 artistes et 5 galeristes ont exposé et vendu leurs œuvres au profit de la campagne *Vacances pour tous*. Dans notre région, un enfant sur trois et une personne sur deux ne partent pas en vacances... »

Solid'Art est un événement fédérateur. L'entrée est gratuite et nous présentons des œuvres pour tous les goûts et pour toutes les bourses : peinture, sculpture, street-art, photo ou gravure, de 50 euros à plus de 20 000 euros. Solid'Art fédère tant les artistes du territoire que des artistes renommés, parrains de l'événement, tels Jef Aérosol ou Hervé Di Rosa. L'événement est désormais bien ancré dans l'agenda culturel du Nord : 7 000 visiteurs ont arpenté les 2 000 m² du Palais Rameau à Lille les 25, 26 et 27 mai 2018 pour trouver l'œuvre de leur choix et faire acte de solidarité avec les enfants.

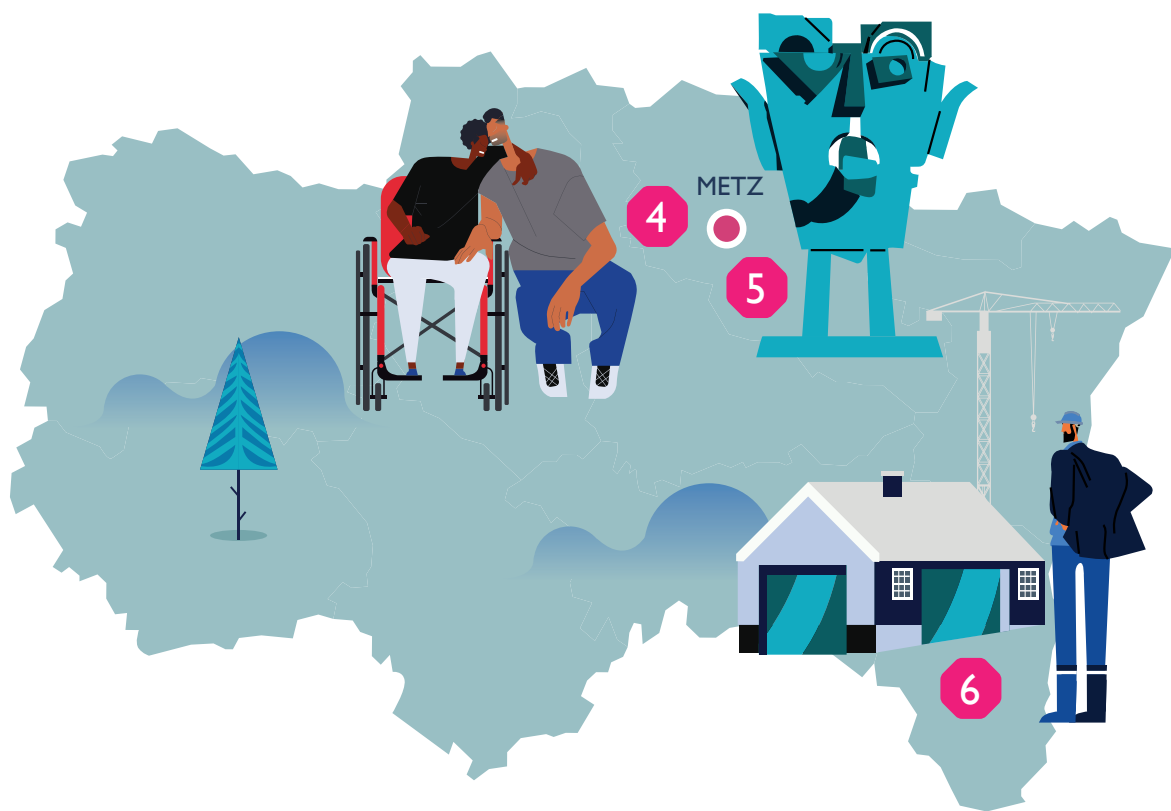
Avec un don de 50 euros, nous finançons une journée vacances avec le transport, le pique-nique et une entrée dans un parc d'attraction. Avec le produit de l'édition 2018, nous avons donc pu offrir 3 000 journées vacances à des enfants et familles accompagnés par l'association !

La Banque Populaire du Nord, que je remercie pour son soutien financier et humain, est mécène de l'événement depuis sa deuxième édition. La solidarité est l'une de ses valeurs fortes et trouve son incarnation durant Solid'Art, puisque son implication nous permet de consacrer totalement le fruit des ventes au financement des vacances. »



**Florian Neveu, responsable arts et solidarité
au Secours populaire français.**

BANQUE POPULAIRE
ALSACE LORRAINE CHAMPAGNE



Santé

ACCOMPAGNEMENT DE L'ASSOCIATION CONTRE LES LEUCODYSTROPHIES

4

La Banque Populaire Alsace Lorraine Champagne met ses baskets pour battre la maladie

Fondée en 1992, l'Association européenne contre les leucodystrophies (ELA) a accompagné des familles à hauteur de 13 millions d'euros et financé 497 programmes scientifiques pour un montant de 42,6 millions d'euros.

La Banque Populaire Alsace Lorraine Champagne a décidé de soutenir ELA en participant le 14 juin 2018 à la 8^e campagne de l'association *Mets tes baskets et bats la maladie*. Elle s'est appuyée sur les compétences des coaches de Metz Triathlon, partenaire de la banque, et sur celles des membres de son association sportive.

« Le concept est simple », explique Jordan Rouyer, directeur technique de Metz Triathlon, « 10 000 pas = 1 euro. Les collaborateurs ont participé à différents ateliers sportifs et évalué leur niveau de condition physique et leur capital santé via la plateforme Triathlon Santé. Nous avons utilisé le test d'endurance pour compter le nombre de pas effectués.

À l'issue de la manifestation, nous avons proposé à chaque participant un bilan personnalisé. La mobilisation a été forte : les salariés qui n'étaient pas présents sur l'événement ont participé en déclarant le nombre de pas qu'ils avaient réalisés dans la journée. Les collaborateurs ont pris conscience de l'enjeu de préserver leur capital santé en pratiquant un sport, et nous avons pu faire découvrir le triathlon au plus grand nombre. »

Cette opération, qui s'est déroulée en présence de Maxime Thomas, triple médaillé paralympique en tennis de table, lauréat de la Fondation Banque Populaire et parrain d'ELA depuis 10 ans, a permis à la Banque Populaire Alsace Lorraine Champagne de verser 4 500 euros à l'association ELA.

**Jordan Rouyer, directeur technique
de Metz Triathlon.**

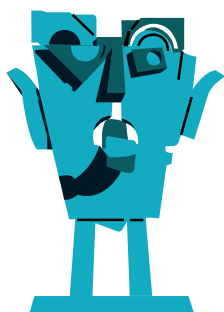


Culture et patrimoine

SOUTIEN À L'EXPOSITION DE PAUL FLICKINGER

5

L'art contemporain au cœur de la Banque Populaire Alsace Lorraine Champagne



« Dans la vie, on rêve, on fait des choses mais sans les hommes, on ne fait rien. Ma rencontre avec Dominique Wein, directeur général de la Banque Populaire Alsace Lorraine Champagne, en est la parfaite illustration. Il m'a fait confiance il y a trois ans pour habiller le nouveau siège de la banque à Metz avec mes géants de bronze, *L'homme*, *La femme* et *Le sage*, qui font chacun 4 mètres de haut et 850 kilogrammes... L'homme regarde la femme qui symbolise la vie sous le regard du sage qui symbolise nos valeurs. L'Homme n'est rien sans la mémoire de son histoire et de son passé. Ces trois œuvres prennent toute leur place dans l'atrium tout de blanc et de verre vêtu, qui fait le lien entre les différents bâtiments réhabilités.

De plus, en octobre 2018, la Banque Populaire Alsace Lorraine Champagne m'a fait la grande joie d'organiser au cœur de son siège l'avant-première de mon exposition *Paul Flickinger, de 7 à 77 ans* qui se déroule à l'Abbaye des Prémontrés à Pont-à-Mousson de mai à septembre 2019. Nous avions

initialement imaginé de présenter une dizaine d'œuvres, et finalement il y en a eu plus d'une centaine, retraçant mes différentes époques et inspirations !

Pendant les trois mois où j'ai occupé les lieux, j'ai eu des échanges fantastiques avec les clients de la banque, mais aussi avec ses collaborateurs qui se sont investis pour que ce challenge réussisse et se diffuse. Entre nous, il est question de confiance et de fidélité et je les remercie de soutenir l'art contemporain et la culture. La Banque Populaire Alsace Lorraine Champagne porte haut ses valeurs de proximité et de solidarité : elle a l'humain au cœur. »

Paul Flickinger, artiste pluridisciplinaire, peintre et sculpteur.

Bâtiments écologiques

1^{re} AGENCE DE FRANCE EN CONSTRUCTION BOIS ET PASSIVE

6

La Banque Populaire Alsace Lorraine Champagne innove avec une agence sobre en énergie

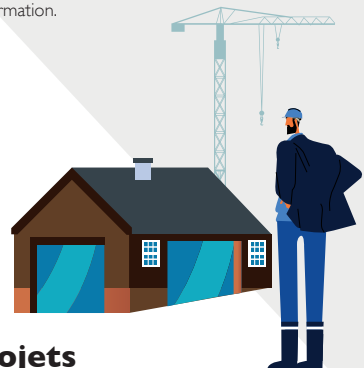
« Le cahier des charges pour la construction de la nouvelle agence de La Bresse, dans les Vosges, retranscrivait bien les valeurs de la Banque Populaire Alsace Lorraine Champagne : conforter son ancrage territorial avec une agence en centre-ville, s'inscrire dans une logique de développement durable en choisissant la construction bois et innover en allant au-delà de la réglementation en vigueur dans le tertiaire.

Nous avons transformé le site d'une ancienne station-service en un programme mixte : l'agence bancaire et trois logements locatifs. La construction bois et la mise en œuvre de matériaux biosourcés relèvent des choix sociétaux, économiques et écologiques de la Banque Populaire. Nous avons utilisé des résineux, du hêtre et du red cedar. Cela permet de stocker le CO₂ et de consommer moins d'énergie grise* car ces matériaux sont issus dans leur grande majorité de production et d'entreprises de la région Grand Est.

Le confort acoustique et la protection au feu ont fait l'objet de recherches sur les techniques constructives. La Banque Populaire Alsace Lorraine Champagne nous a également challengés sur l'aspect thermique du bâtiment et nous avons aussi beaucoup travaillé les espaces extérieurs.

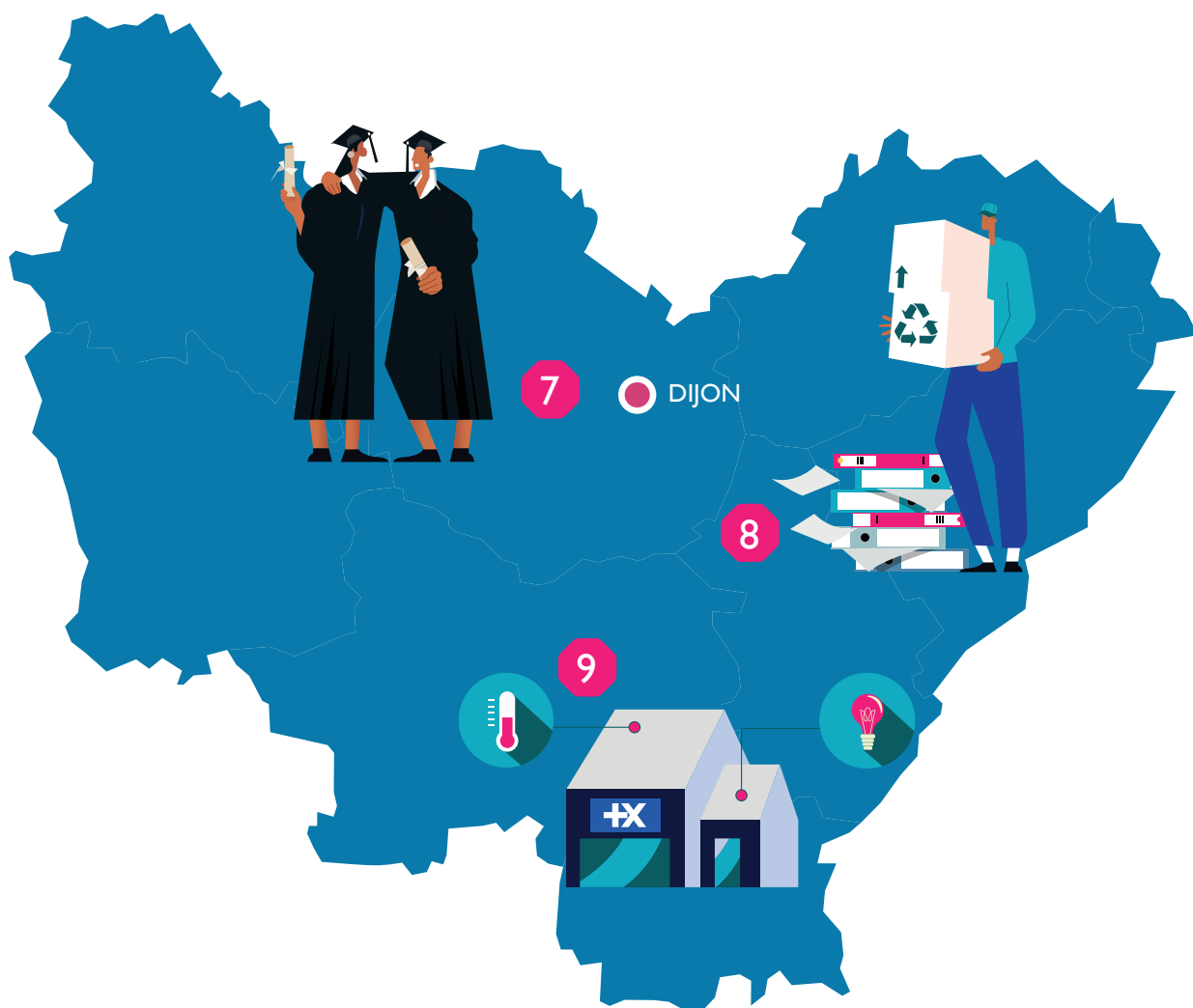
Le bâtiment va prochainement être labellisé Passif BaSE (Bâtiment Sobre en Énergie) ce qui est une grande première en France pour une agence bancaire. Avec ce bâtiment, la Banque Populaire Alsace Lorraine Champagne a mis la barre très haut. »

* L'énergie grise correspond à la dépense énergétique totale pour l'élaboration d'un matériau, de son extraction à son recyclage en passant par sa transformation.



**Jérôme Lotz et Matthieu Claudel, chefs de projets
chez HAHA Architecture.**

BANQUE POPULAIRE
BOURGOGNE FRANCHE-COMTÉ



Éducation et recherche

PARTENARIAT AVEC LA BURGUNDY SCHOOL OF BUSINESS



Promouvoir la professionnalisation et la recherche

« La Banque Populaire Bourgogne Franche-Comté est un partenaire historique de la Burgundy School of Business (BSB) et de sa Fondation, qu'elle a créée en 2014 avec la Fédération Nationale des Banques Populaires. La banque présente les métiers et opportunités de carrière lors de nos opérations de recrutement et nous accompagne dans la professionnalisation du parcours de nos étudiants, par la présence de ses experts en cours, lors de conférences ou encore de présentations métiers. Elle est présente tant sur le plan humain que financier puisque près de 60 000 euros nous ont été alloués, pour soutenir nos projets pédagogiques, et particulièrement nos projets de recherche.

Nous avons porté deux événements très novateurs en 2018 :

› Le HackaPop', hackathon qui a réuni pendant 2 jours en octobre 50 participants : nos étudiants, des étudiants en école d'ingénieurs

(CESI), ainsi que des collaborateurs de la Banque Populaire. L'objectif était, dans un environnement ne tenant pas compte des contraintes du secteur bancaire, de concevoir collectivement des solutions novatrices autour du thème *La banque et les jeunes*.

› En novembre, la BSB et la Banque Populaire Bourgogne Franche-Comté ont inauguré la *House of Finance*, en compagnie de la Caisse d'Épargne Bourgogne Franche-Comté. Au sein de cet espace dédié à la finance et à la gouvernance des entreprises se tient la salle des marchés Bloomberg qui peut recevoir jusqu'à 25 étudiants dans des conditions similaires à celles des professionnels. À l'occasion de cette inauguration, la BSB a eu l'honneur d'accueillir les Rencontres de la place financière Bourgogne Franche-Comté.»



**Nathalie Huet, directrice entreprises et carrières
à la Burgundy School of Business et déléguée
générale de la Fondation BSB.**

Recyclage des déchets

SOUTIEN À L'ASSOCIATION DE LUTTE CONTRE LE GASPILLAGE

8

Favoriser le recyclage des déchets et l'insertion professionnelle

La Banque Populaire Bourgogne Franche-Comté a confié depuis 2016 à l'Association de Lutte Contre le Gaspillage (ALCG), basée à Poligny (Jura), la collecte de papier de ses établissements. Ressourcerie issue de l'économie sociale et solidaire, l'ALCG offre, grâce à ses prestations de collecte et de valorisation des déchets, la possibilité aux personnes éloignées de l'emploi de construire un projet professionnel pérenne.

L'association assure des tournées mensuelles dans les agences de la banque et hebdomadaires sur les sites centraux, qui disposent d'une dizaine de bacs de collecte. Ce sont ainsi 117 tonnes de papier qui ont été collectées en 2018 dans les 183 agences, réparties dans neuf départements, et dans les deux sites centraux de Besançon et Quétigny. L'ALCG gère également pour le compte de la banque la collecte des cartons, palettes de bois, piles, chéquiers, mais aussi cartes bancaires usagées et terminaux de paiements électroniques.

Elle assure ensuite leur valorisation au sein de différentes filières de recyclage.

115 000 euros sont consacrés chaque année par la Banque Populaire Bourgogne Franche-Comté à cette démarche volontariste doublement porteuse de sens.



Denis Kiene, responsable pôle services généraux à la Banque Populaire Bourgogne Franche-Comté.

Réduction de la consommation d'énergie

DOMOTIQUE DANS LES AGENCES

9

La Banque Populaire Bourgogne Franche-Comté optimise ses consommations d'énergie

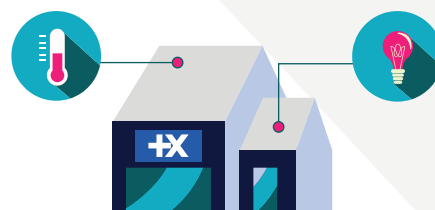
Certifiée ISO 50001 pour son système de management de l'énergie en novembre 2016, la Banque Populaire Bourgogne Franche-Comté poursuit sa démarche d'amélioration continue qui a déjà permis de réduire de 20 % sa consommation de gaz et d'électricité, et de 13 % sa consommation de carburant depuis 2013.

En parallèle du déploiement, impulsé en 2015, d'un concept d'agences bancaires conjuguant digital et proximité - les e-nov'agences -, elle a engagé un important programme de domotisation de ses agences. La première étape a consisté à installer un système de programmation de la lumière et du chauffage connecté au boîtier de sécurité de l'agence : tout est allumé à son ouverture, coupé à sa fermeture. 82 agences sont d'ores et déjà équipées sur les 185 sites que compte la banque.

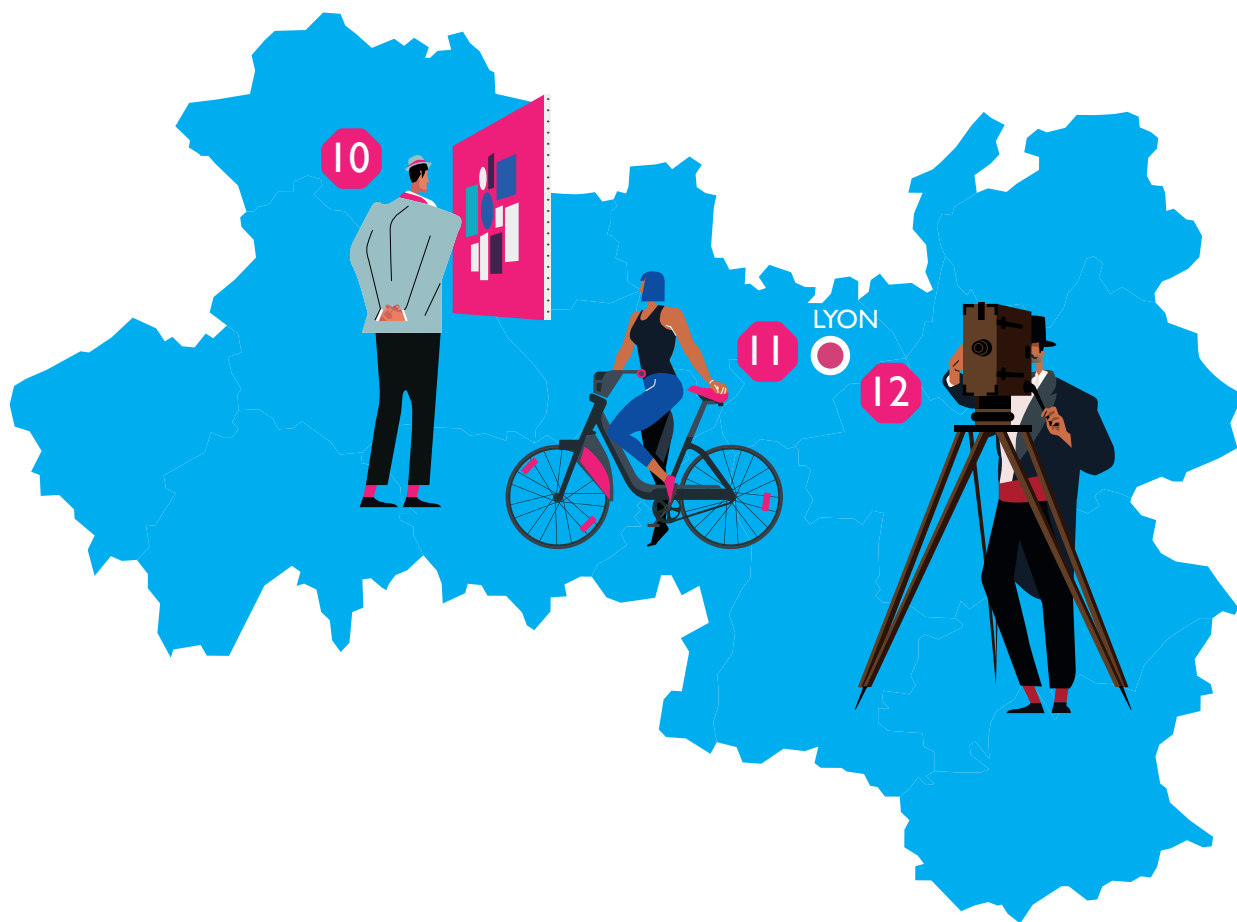
La seconde étape permet de faire évoluer ce dispositif : chaque collaborateur peut commander, via une

application sur son poste de travail, le chauffage et la climatisation de chacune des pièces individuellement. Quinze agences en sont équipées. Ce système de suivi et contrôle à distance, piloté également par le siège de la banque, permet de bénéficier de statistiques fines de consommation. Les premiers résultats sont très probants, puisque les agences équipées ont fait des économies sur leurs factures de gaz et d'électricité, avec une réduction d'environ un tiers de leur consommation.

Christophe Lachat, responsable du pôle maintenance à la Banque Populaire Bourgogne Franche-Comté.



BANQUE POPULAIRE
AUVERGNE RHÔNE ALPES



Culture et patrimoine

SOUTIEN AU FONDS RÉGIONAL D'ART CONTEMPORAIN

10

La culture au service du territoire

Quels sont les enjeux du FRAC ?

J-C. Vergne : « Au-delà de ses missions de constitution d'une collection d'art contemporain en région et de diffusion, le FRAC Auvergne joue quasiment le rôle d'un musée d'art contemporain. Nous avons notamment reçu des artistes de renommée internationale comme Katharina Grosse, Dove Allouche, David Lynch ou David Claerbout. Nous accueillons entre 80 000 et 130 000 visiteurs dont plus de 40 000 dans nos murs, avec un total de près de 20 000 scolaires. Notre public est très hétérogène et la gratuité est pour nous fondamentale. »

Vous avez été le premier FRAC à mettre en place un Club de mécènes en 1998...

J-C. Vergne : « Le Club réunit une quinzaine d'entreprises, dont la Banque Populaire Auvergne Rhône Alpes, mécène historique. La collaboration est parfaite : ils ont une approche philanthropique, sans ingérence dans la programmation artistique. De notre côté, nous accueillons leurs salariés,

organisons des soirées conviviales et des visites guidées des expositions... »

Pourquoi soutenez-vous le FRAC Auvergne depuis 13 ans ?

E. Garnier : « Le FRAC participe au rayonnement culturel et à l'animation du territoire avec plus d'une vingtaine d'expositions proposées. Chaque année, la Banque Populaire Auvergne Rhône Alpes apporte son soutien à la programmation de l'une d'entre elles. Dernièrement elle a soutenu la double exposition *L'invention d'un monde – Photographies des collections Robelin* au FRAC et à l'hôtel Fontfreyde. Ce mécénat fait écho aux valeurs des Banques Populaires : la diffusion de la culture pour tous, la proximité et la solidarité avec le territoire, l'audace et la pluralité. »



Jean-Charles Vergne, directeur du FRAC Auvergne, et Emmanuelle Garnier, responsable communication interne et institutionnelle à la Banque Populaire Auvergne Rhône Alpes.

Réduction de l'empreinte carbone

PROPOSITION DE VÉLOS ÉLECTRIQUES EN INTERNE



Roulons plus vert ! : des transports écologiques pour les déplacements des collaborateurs

Face aux enjeux environnementaux, la Banque Populaire Auvergne Rhône Alpes affiche ses ambitions : devenir la banque de référence sur le financement de la transition énergétique sur son territoire et réduire de 10 % son bilan carbone d'ici 2020.

Dans le cadre de son plan de mobilité, elle a ainsi déployé à l'automne 2018 un dispositif de vélos à assistance électrique (VAE), en partenariat avec la start-up lyonnaise B2EBIKE, également cliente de la banque, dont le cœur de métier est d'accompagner les entreprises dans l'équipement d'une flotte de VAE. Trois vélos et bornes de chargement ont ainsi été mis à disposition sur chacun des sites centraux de Lyon et Corenc (Isère) pour permettre aux collaborateurs d'effectuer leurs déplacements professionnels, et un premier VAE vient tout juste d'être déployé en agence à Annecy.

Deuxième volet de cette action, les 3 600 collaborateurs de la banque peuvent acquérir ou louer un vélo à assistance électrique de la marque à prix préférentiel. Les premiers résultats sont très encourageants puisque 3 000 kilomètres ont été parcourus en six mois par les six vélos d'entreprise, le tout en période hivernale !

Cette initiative, issue des Trophées internes *Make it simple*, vient compléter plusieurs actions déjà mises en œuvre par la banque : une toiture végétalisée sur le site de Corenc, l'installation de cinq ruches, la mise en place d'une toiture photovoltaïque en agence à Voiron, la mise à disposition de bornes électriques pour les voitures en libre-service et l'ajout de deux voitures électriques dans sa flotte de véhicules à Clermont-Ferrand et à Grenoble.



**Eric Godart, chargé RSE et vie coopérative
à la Banque Populaire Auvergne Rhône Alpes.**

Culture et patrimoine

ACCOMPAGNEMENT DE L'INSTITUT DES FRÈRES LUMIÈRE

12

Un partenariat sous les feux de la rampe !

C'est en présence de ses clients et sociétaires que la Banque Populaire Auvergne Rhône Alpes a signé un partenariat triennal avec l'Institut Lumière le 20 septembre 2018. Outre leur amour du 7^e art, c'est leur engagement en faveur de l'accès de tous à la culture et du rayonnement culturel de leur territoire qui a réuni les deux maîtres de cérémonie, Daniel Karyotis, directeur général de la Banque Populaire Auvergne Rhône Alpes, et Thierry Frémaux, directeur général de l'Institut Lumière et délégué général du Festival de Cannes.

Au travers de ce partenariat ambitieux, la Banque Populaire Auvergne Rhône Alpes renforce encore son positionnement d'acteur fort du monde culturel lyonnais :

› elle soutient les activités de l'Institut Lumière, cinémathèque nationale et musée vivant dont l'objectif est de faire vivre et revivre le cinéma patrimonial et d'éduquer le jeune public à la

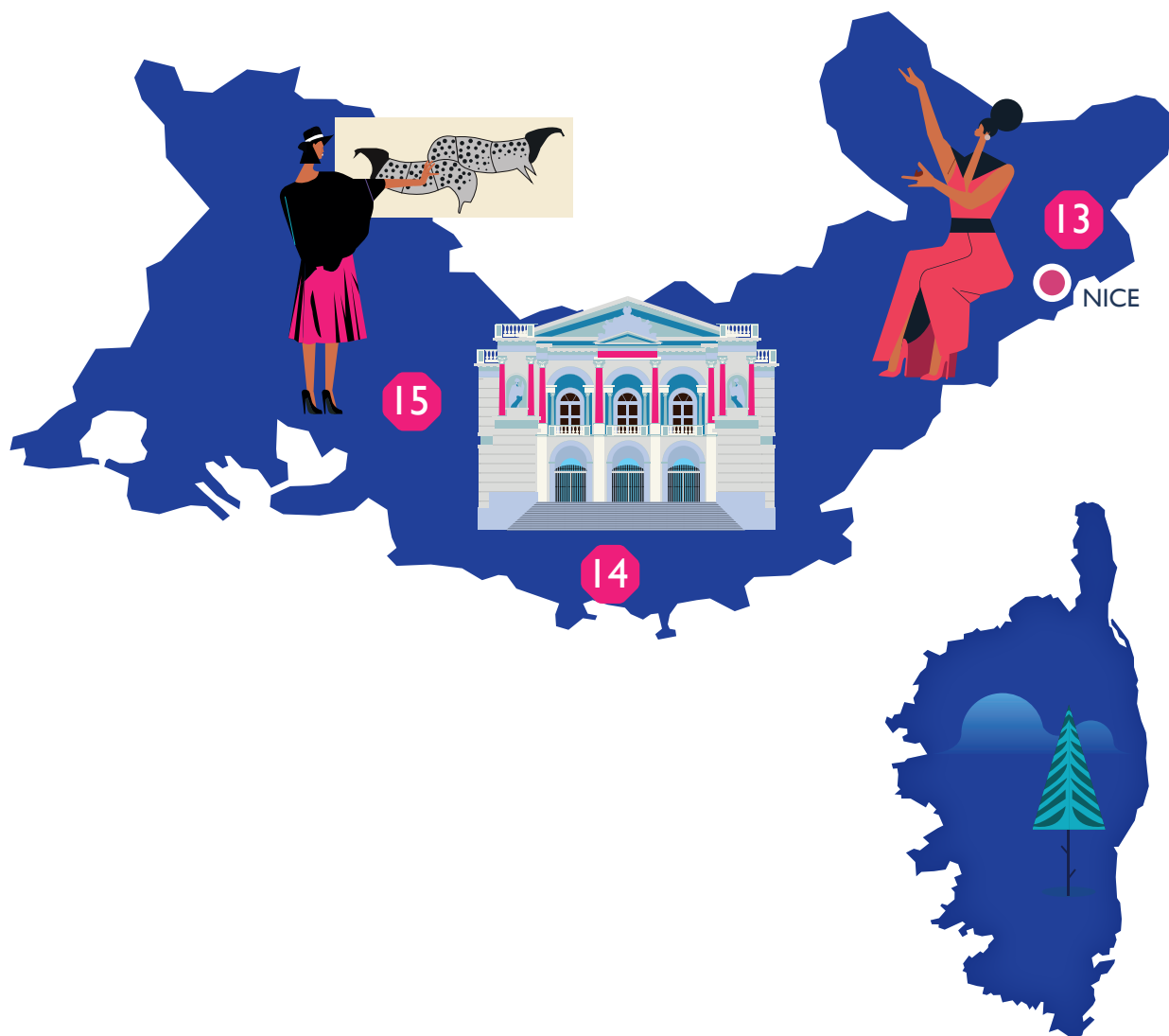
lecture de l'image au travers d'ateliers et de tournées pédagogiques, dans le cadre scolaire ou extra-scolaire ;

› elle s'investit également dans le développement des trois cinémas Lumière, cinémas de quartier historiques situés dans le centre de Lyon, membres du réseau Cinéma national populaire. Entièrement rénovés, ceux-ci proposent des films à un public curieux de découvrir un cinéma différent et ouvert sur le monde.



**Yann Hervouet, responsable du service
communication interne et institutionnelle
à la Banque Populaire Auvergne Rhône Alpes.**

BANQUE POPULAIRE MÉDITERRANÉE



Éducation et recherche

MÉCÉNAT DE L'ASSOCIATION « L'ART POUR LA VIE »

13

Des concerts au profit de la recherche médicale

« Cantatrice mezzo-soprano, j'ai eu la chance de chanter sur les plus grandes scènes européennes. Aujourd'hui, avec mon association L'Art pour la vie, j'ai à cœur de mettre mon réseau au service d'une cause qui m'est chère : faire avancer la recherche dans le domaine de la santé, en organisant des soirées caritatives réunissant des artistes lyriques de renommée internationale.

Au fil des années, les fonds récoltés, environ 20 000 euros par soirée, ont permis de doter l'Hôpital de l'Archet de Nice d'équipements pour les enfants en longue maladie, de mobiliser des fonds pour la lutte contre la maladie d'Alzheimer, de soutenir la recherche et le Centre de lutte contre le cancer Antoine Lacassagne. En 2019, nous avons choisi de verser les bénéfices du concert au CHU de Nice, au profit des ateliers thérapeutiques pour l'autonomie des personnes âgées.

J'ai la chance de bénéficier de soutiens majeurs : la ville de Nice qui met à disposition un lieu prestigieux, l'Opéra de Nice Côte d'Azur et son orchestre philharmonique au grand complet, de

grands artistes qui acceptent de chanter gracieusement, et mon fidèle mécène, la Banque Populaire Méditerranée, qui offre des places à ses sociétaires.

J'organise également avec mon association Contre-ut et la ville de Nice le Festival d'opérette et de comédie musicale de Nice depuis 17 ans. Cet événement est soutenu par la Banque Populaire Méditerranée, très engagée dans le domaine culturel et notamment dans la diffusion de la musique classique. Transmettre la joie et le dynamisme de la culture classique pour créer du lien social : voilà la passion qui m'anime ! »



Melcha Coder, présidente de l'association L'Art pour la vie, Chevalier des Arts et des Lettres.

Culture et patrimoine

MÉCÉNAT DE L'OPÉRA DE TOULON

14

Développer l'excellence et le rayonnement du territoire

« La Banque Populaire Méditerranée et l'Opéra de Toulon, c'est une longue et belle histoire, puisque la banque nous soutient depuis 1986 ! Il est exceptionnel de trouver autant de constance chez un mécène, notamment auprès d'une institution culturelle de province. Ce mécénat, qui s'élève à 40 000 euros, augmenté d'un achat de 12 000 euros de billetterie, traduit un attachement tant à l'excellence de la création artistique qu'à la démarche de fond de diffusion de la musique et de différentes expressions culturelles que mène notre maison lyrique dans la métropole Toulon Provence Méditerranée.



Nous avons le plaisir d'accueillir chaque année deux soirées organisées par la banque. La première est une soirée à vocation économique, le prix Stars & Métiers, qui célèbre la richesse et la diversité de l'artisanat en valorisant le travail de chefs d'entreprises particulièrement remarquables, en partenariat avec la Chambre des métiers et de l'artisanat de la région Provence Alpes Côte d'Azur. La seconde est une soirée de gala dédiée aux sociétaires de la banque : une centaine d'entre eux sont conviés à assister à un spectacle choisi pour sa qualité artistique, suivi par un cocktail en présence des artistes.

Je tiens à souligner que ce mécénat est vraiment philanthropique par son ouverture : la Banque Populaire Méditerranée a en effet accompagné depuis 2010 la création d'un club d'entreprises partenaires, le club Orféo. Elle a ainsi associé d'autres sociétés au financement de productions « maison » afin d'en améliorer la qualité artistique et de permettre de singulariser la scène toulonnaise dans le paysage lyrique national. »

Régis Vian des Rives, directeur délégué au développement et au mécénat à l'Opéra de Toulon.

Santé

SOUTIEN À L'EXPOSITION « TOUCHER L'ART DES CAVERNES »

15

L'art sans exclusion

« Je rêvais de faire partager la découverte des œuvres d'art aux enfants et adultes handicapés et d'inventer des muséographies qui leur permettent de ressentir toute l'émotion que ces œuvres dégagent. C'est cette envie qui m'a poussée à créer Artesens à Aix-en-Provence en 1995.

Notre exposition *Toucher l'art des cavernes* a bénéficié du conseil scientifique de Bertrand Roussel, docteur en préhistoire, directeur du musée d'archéologie de Nice, et du haut patronage de Jean Clottes, spécialiste de l'art préhistorique. Cette exposition permet une découverte multisensorielle et ludique de l'art pariétal du paléolithique supérieur, avec la mise en scène de peintures et gravures issues de grottes préhistoriques françaises et européennes. Des transpositions tactiles et des jeux de manipulations permettent de découvrir et reconstituer chaque scène représentée.

Nos expositions itinérantes sont accueillies dans différents lieux culturels en France. L'équipe d'Artesens forme sur place les personnels de médiation afin d'offrir un accueil adapté à tout type de public, sauf en pays d'Aix, où

elle assure elle-même les visites. Nous recevons en moyenne 50 000 visiteurs par an.

Ma première collaboration avec la Banque Populaire Méditerranée remonte à 2007 avec l'exposition *Il était une fois la Provence*. Elle s'est poursuivie en 2010 avec *La Joconde est dans l'escalier* puis en 2018 avec *Toucher l'art des cavernes*. La Banque Populaire Méditerranée est un partenaire attentif et très sensible à l'inclusion des personnes handicapées : nous partageons cette volonté de leur offrir la possibilité de vivre et de s'épanouir comme tout un chacun. »



**Françoise Reynette, directrice artistique
de l'association Artesens.**

BANQUE POPULAIRE DU SUD



Santé

MÉCÉNAT DE LA MAISON DES PARENTS DU CHU DE MONTPELLIER

16

Améliorer l'accueil des familles d'enfants hospitalisés

Combien de projets le Fonds Guilhem a-t-il soutenu depuis sa création en 2017 ?

« Le Fonds Guilhem a soutenu une dizaine de projets au CHU de Montpellier, tant sur la recherche et l'innovation médicales que sur l'amélioration de l'accueil des patients. Il a par exemple participé au financement d'une salle innovante de neuroradiologie interventionnelle à l'hôpital Gui de Chauliac qui va améliorer la prise en charge de l'accident vasculaire cérébral. »

Quels sont les enjeux du projet de construction de la maison des parents ?

« Conscient des limites des dispositifs actuels, en particulier en cas d'hospitalisation longue, le CHU de Montpellier a lancé ce projet en 2018. D'une superficie de 1 200 m², la maison des parents sera un lieu d'accueil privilégié pour les familles et accompagnants des enfants hospitalisés. Elle proposera 20 chambres et des espaces de vie communs et conviviaux propices aux échanges. »



La Banque Populaire du Sud accompagne le Fonds Guilhem depuis sa création. En quoi ce mécénat est-il important ?

« La Banque Populaire du Sud a été l'une des premières entreprises de la région à répondre à l'appel à manifestation d'intérêt lancé par le Fonds Guilhem à sa création. Sébastien Baggio, directeur de région Montpellier Métropole à la Banque Populaire du Sud, est membre du conseil d'administration. C'est donc tout naturellement que la banque est devenue ambassadrice du projet de construction d'une maison des parents. Ce mécénat est important car ce projet sera essentiellement financé par de généreuses contributions privées. Tout mécène qui s'engage constitue donc un pas de plus vers sa réalisation. »

Guillaume du Chaffaut, président du Fonds de dotation Guilhem.

Qualité de la relation client

MON BUREAU POP : RÉSERVATION D'ESPACES DANS LES AGENCES

17

Des espaces de travail à disposition des sociétaires

La Banque Populaire du Sud propose depuis fin 2017 à ses sociétaires le service Mon bureau Pop dans plusieurs de ses agences. Bureaux, espaces de coworking ou salles de réunion sont réservables à la demi-journée.

« Le principe est simple : nos clients, professionnels ou associations, peuvent réserver gratuitement notre salle de réunion, d'une capacité d'une dizaine de personnes, grâce à une application mobile. Nous sommes ravis de pouvoir leur offrir un cadre idéal pour leurs assemblées générales, leurs réunions de travail ou bien encore leurs sessions de recrutement. L'agence étant située au cœur du centre commercial Polygone, nous avons proposé cette offre à l'association de commerçants : outre

les réunions mensuelles qu'elle organise, nous avons ainsi pu récemment accueillir les directions régionales de PIMKIE et de Kusmi Tea...

Mon bureau Pop est un outil innovant, à l'image de la Banque Populaire : il s'inscrit pleinement dans les nouveaux usages collaboratifs et dans notre souhait de faire de nos agences de véritables lieux de vie. »

En 2018, 223 réservations ont été effectuées sur Mon bureau Pop, parmi les 30 espaces mis à disposition par la Banque Populaire du Sud.



**Fabrice Martinez, directeur de succursale
Montpellier Polygone à la Banque Populaire
du Sud.**

Formation des administrateurs

FORMATION DES ADMINISTRATEURS

18

Renforcer l'expertise et les compétences

Pour quelles raisons la formation des administrateurs est-elle indispensable ?

K. Puget : Les administrateurs élus sont à la fois clients et sociétaires de la banque mais nous ne sommes pas des professionnels du domaine bancaire : les formations nous permettent d'acquérir le niveau de compétence requis.

F. Guetron-Gouazé : L'évolution de la réglementation bancaire est tellement rapide qu'il est indispensable d'être formés pour pouvoir exercer notre mission de contrôle et de validation.

Comment s'organisent les formations ?

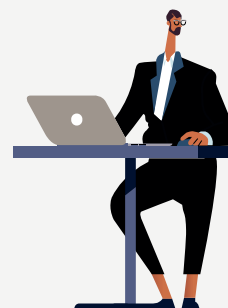
F. Guetron-Gouazé : Nous recevons un plan de formation annuel qui propose des formations générales mais aussi des formations sur des thématiques plus spécifiques, comme l'assurance, la gestion d'actifs et l'épargne placement. J'ai même participé à un stage de développement personnel, axé sur la prise de parole en public.

K. Puget : Chaque stage s'articule autour d'une partie théorique et d'une partie plus appliquée avec des témoignages, des études de cas concrets ou des immersions dans certaines entités du groupe.

Que vous ont apporté les formations proposées ?

K. Puget : Les formations sont de formidables outils pour acquérir des compétences et enrichir sa veille. J'essaie de participer à 4 ou 5 d'entre elles chaque année car, administratrice depuis 3 ans, j'ai encore beaucoup à apprendre...

F. Guetron-Gouazé : J'effectue moi aussi 4 ou 5 formations par an. Ces formations présentent également le grand intérêt de nous permettre d'échanger avec des administrateurs d'autres Banques Populaires, de découvrir comment certaines problématiques sont gérées sur d'autres territoires et de se créer un réseau élargi.



**Karine Puget et Françoise Guetron-Gouazé,
administratrices de la Banque Populaire du Sud.**

BANQUE POPULAIRE
OCCITANE



Pilotage de la démarche environnementale

POLITIQUE ENVIRONNEMENTALE DE LA BANQUE

19

La Banque Populaire Occitane engagée pour réduire son empreinte environnementale

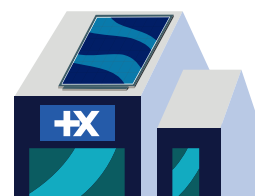
Plan de mobilité, énergies renouvelables, valorisation financière de ses déchets, circuits courts : la Banque Populaire Occitane s'engage sur tous les fronts pour réduire son empreinte écologique.

À l'initiative du plan de mobilité inter-entreprises Héliopôle à Balma en 2011, elle a initié un dialogue constructif avec les institutions publiques et Tisséo, l'exploitant du réseau de transports en commun de Toulouse, pour obtenir des aménagements de sécurisation de l'accès au site pour les piétons et vélos, ainsi que sa meilleure desserte par les transports en commun. Objectif : inciter le plus grand nombre à utiliser les transports collectifs et les modes doux pour se rendre au travail, en favorisant également les synergies avec les différentes offres de transport, comme le covoiturage.

Depuis 2011, deux sites de la banque, l'Héliopôle et l'agence de l'Ormeau à Toulouse, sont équipés de panneaux photovoltaïques et assurent une

production d'énergie renouvelable de l'ordre de 260 MWh annuels. La Banque Populaire Occitane mène par ailleurs depuis 2005 une action de tri et de valorisation financière de ses déchets. Les produits de cession ont ainsi pu être reversés en 2018 à l'association Hôpital Sourire, dont elle est membre fondateur.

Enfin, convaincue que la montée en puissance des circuits courts constitue un enjeu pour favoriser un développement durable et équitable du territoire, la Banque Populaire Occitane a organisé un marché de producteurs sur le site de Balma à Noël 2018. Une initiative appelée à se développer sur les sites d'Albi et Cahors dans le cadre de la Semaine européenne du développement durable.



**Dominique Bastrilles, département sociétariat
et développement durable à la Banque Populaire
Occitane.**

Santé

ACCOMPAGNEMENT D'HÔPITAL SOURIRE



20

Offrir le sourire au cœur de l'hôpital

« Hôpital Sourire est une association à but non lucratif co-fondée en 1995 par le Centre hospitalier universitaire de Toulouse, la Banque Populaire Occitane et ACB, l'association des clients et sociétaires de la Banque Populaire Occitane.

Elle tient une place particulière au CHU car elle traduit une volonté forte de ses cofondateurs d'améliorer la qualité de vie des enfants, des futures mères et des mères hospitalisées, pour favoriser le lien humain, culturel et social. Que ce soit grâce aux activités culturelles ou ludiques proposées, aux spectacles, à l'aménagement d'espaces de jeux ou encore à l'achat de fauteuils accompagnants pour les parents, le panel d'intervention d'Hôpital Sourire est large et très adapté aux besoins de l'hôpital des enfants et au pôle femme-mère-couple.

L'association développe à nos côtés des projets innovants. En 2017, nous avons ainsi pu équiper le plateau de consultations d'écrans tactiles, ce qui a permis de gagner en sérénité tant

pour les patients que pour les équipes soignantes et médicales.

En 2018, nous avons mis en œuvre un programme innovant de thérapie sportive personnalisée pour nos jeunes patients hospitalisés en hématologie-onco-pédiatrie. Hôpital Sourire, avec d'autres partenaires, a financé un poste d'éducateur sportif spécialisé pour une première période de 18 mois et l'acquisition de matériels. Ce programme est couplé à un projet de recherche clinique sur les bienfaits de l'activité sportive en pédiatrie pendant et après des traitements d'hématologie-oncologie. Nous espérons poursuivre ce projet et même le développer en faveur d'autres enfants hospitalisés. »

Muriel Legendre, directrice déléguée du pôle enfants et du pôle femme-mère-couple, Hôpitaux de Toulouse.

Éducation et recherche

PARTENARIAT AVEC LA FONDATION CATALYSES DE TOULOUSE III

21

Encourager l'entrepreneuriat et l'innovation chez les étudiants

La Banque Populaire Occitane a apporté son soutien à la Fondation à hauteur de 80 000 euros en 2018, 100 000 euros en 2019. Quels sont les projets qu'elle accompagne ?

E. Marchadier : « La Banque Populaire Occitane participe au financement des projets soutenus par le Catalyseur, tiers-lieu et pré-incubateur universitaire basé sur le campus de Rangueil. Elle mène des événements de sensibilisation à l'entrepreneuriat et à l'innovation, mobilise ses experts et favorise les échanges d'expériences avec le monde socio-économique : 67 événements ont été organisés en 2018 et plus de 3 300 étudiants sensibilisés. Le Catalyseur a accompagné 118 porteurs de projets (étudiants et personnels) sur des secteurs d'activités métiers très variés (agroalimentaire, biotech, santé, finance, sport, commerce...). La banque finance également les projets de recherche-action de la Chaire Entrepreneuriat Territoire et Innovation, comme la

création d'outils pédagogiques autour de la création d'entreprises virtuelles ou bien encore l'organisation du Congrès international francophone en entrepreneuriat et PME qui a eu lieu en octobre 2018. »

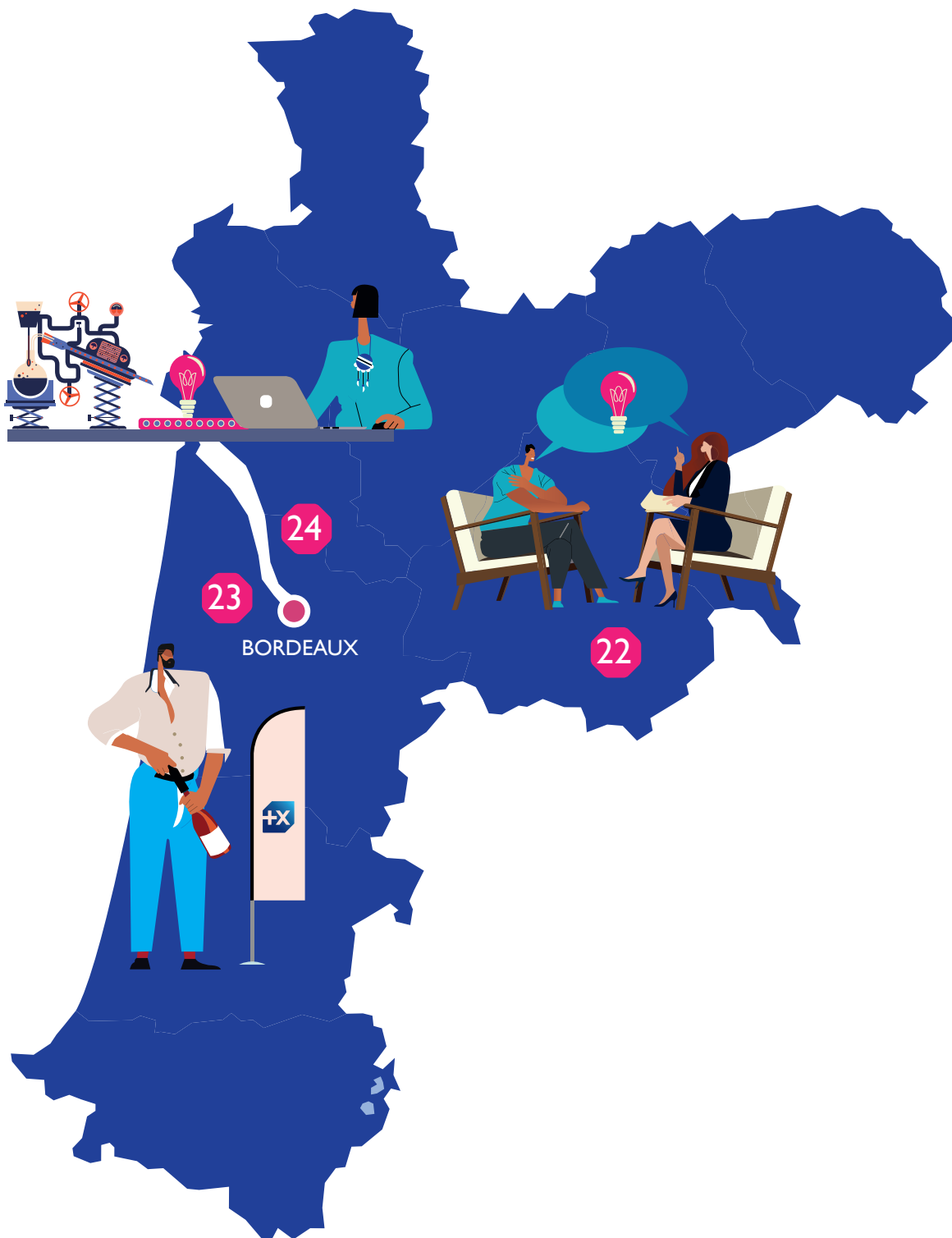
Quels sont les points forts de ce partenariat ?

K. Montamat : « Grâce au soutien que nous apportons à la Fondation Catalyses, les jeunes peuvent découvrir une Banque Populaire innovante, ancrée dans le digital, qui souhaite faire avancer l'entrepreneuriat étudiant et qui les épaulé tant dans leur vie quotidienne que dans leurs projets de création de start-up. Cela les rassure et permet d'instaurer une autre relation. Et de notre côté, cela permet de porter un autre regard sur les projets que nous finançons. »



Eric Marchadier, directeur exécutif de la Fondation Catalyses à l'Université Toulouse III Paul Sabatier et directeur du Catalyseur, et Katia Montamat, responsable fonction publique à la Banque Populaire Occitane.

BANQUE POPULAIRE AQUITAINE CENTRE ATLANTIQUE



Participation des sociétaires

LE WOK : PLATEFORME DE CO-CONSTRUCTION

22

Un lab coopératif pour concocter la banque coopérative de demain

« Lancé en novembre 2018 par la Fédération Nationale des Banques Populaires, Le Wok est une plateforme communautaire ouverte aux sociétaires, aux clients et aux collaborateurs des Banques Populaires. Ses membres peuvent donner leur avis, partager et échanger leurs réflexions sur le sujet proposé, ou encore voter pour leurs idées préférées proposées par les autres membres. Ambition affichée : innover et imaginer ce que sera la banque coopérative demain.

Une première campagne a été lancée à l'échelle nationale autour de 5 grandes questions liées au modèle coopératif : la place de l'innovation, la proximité territoriale, la place de la RSE, la relation avec les entrepreneurs et le rôle du sociétaire. Elle a permis d'identifier des idées d'amélioration plébiscitées par la communauté.

À la Banque Populaire Aquitaine Centre Atlantique, nous nous sommes emparés de l'outil pour travailler sur l'expérience collaborateur. Nous avons identifié une soixantaine de

collaborateurs digicoachs qui pendant trois semaines ont posté des idées sur les trois moments clés du parcours collaborateur : l'intégration, la mobilité et l'entretien annuel. Le challenge a connu un fort taux d'engagement : plus de 160 idées ont été postées, qui ont généré 200 commentaires et 800 likes ! Notre objectif qui était de rendre les collaborateurs acteurs de leur parcours est atteint.

Nous avons l'ambition de développer l'innovation collaborative au sein de la Banque Populaire Aquitaine Centre Atlantique : la prochaine étape est donc de généraliser l'usage du Wok auprès de l'ensemble des collaborateurs de la banque. »



Laurent Thiery, chef de projet expérience collaborateur et transformation digitale à la Banque Populaire Aquitaine Centre Atlantique.

Culture et patrimoine

SOUTIEN À « BORDEAUX FÊTE LE VIN »

23



La Banque Populaire Aquitaine Centre Atlantique participe au rayonnement de son territoire

1 300 viticulteurs, 32 pavillons, 5 jours de fête... Le 20^e anniversaire de Bordeaux fête le vin a incontestablement été grandiose. Plus d'un million de spectateurs se sont pressés sur les quais de la Garonne, du 14 au 18 juin 2018, pour déguster les bons crus et découvrir une trentaine de grands voiliers conviés à cette occasion, certains arrivant de Liverpool et Dublin dans le cadre de la *Tall Ships Regatta*, d'autres venus spécialement de ports français et européens.

La Banque Populaire Aquitaine Centre Atlantique est partenaire de Bordeaux fête le vin et de Bordeaux fête le fleuve - organisés alternativement une année sur deux - grâce à la convention de partenariat qui la lie à leur organisateur Bordeaux Grands Événements.

Outre des soirées dédiées à ses clients et à l'écosystème innovation et start-up de la métropole bordelaise, la banque a organisé une dégustation de vins haut de gamme inclassables, en partenariat avec le magazine *Terre de Vins*. Cet

événement a réuni une vingtaine de châteaux et plus de 400 amateurs éclairés.

Banque de la voile et mécène officiel de l'association Eric Tabarly, la Banque Populaire a également accueilli deux *Pen Duick* sur le ponton d'honneur, qu'il a été possible de visiter tout au long de la fête. Enfin, elle a lancé un grand jeu permettant de gagner une escapade sur le voilier *True Sailor*, sur le littoral de Nouvelle-Aquitaine.

Cet événement a permis de mettre en résonance les valeurs qui animent la Banque Populaire Aquitaine Centre Atlantique et ses collaborateurs : le rayonnement du territoire, la promotion des filières économiques, la mise en réseau, la culture et la convivialité.

Sandrine Redon, directrice communication externe et institutionnelle à la Banque Populaire Aquitaine Centre Atlantique.

Éducation et recherche

MÉCÉNAT DE LA FONDATION BORDEAUX UNIVERSITÉ

24

Favoriser la recherche en entrepreneuriat

Quels enjeux ont présidé à la constitution de la Chaire Entrepreneuriat ?

« Créée en 2011, la Chaire Entrepreneuriat a pris en 2014 une nouvelle dimension avec la conception du GRP Lab, une plateforme web dédiée à la sensibilisation, à la formation et à l'accompagnement à l'entrepreneuriat, accessible à l'adresse GRP-Lab.com. Des ressources numériques s'appuyant sur les travaux de recherche de l'équipe sont accessibles gratuitement. Des thématiques comme l'entrepreneuriat social, l'entrepreneuriat culturel, la RSE et le numérique vont prochainement être explorées. »

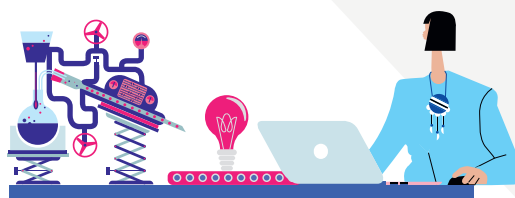
Pouvez-vous nous donner quelques exemples ?

« GRP Lab fournit un logiciel collaboratif, GRP Storyteller, afin d'entraîner les futurs créateurs d'entreprise à pitcher leur projet pour convaincre les partenaires d'y adhérer. GRP Storyteller a été utilisé pour la conception d'environ 12 000 projets par environ 30 000 étudiants sur le territoire aquitain. Une dizaine

de sessions de formation au business model GRP a été dispensée à travers la France auprès des conseillers de ces étudiants-entrepreneurs. »

La Banque Populaire Aquitaine Centre Atlantique soutient la Chaire Entrepreneuriat depuis 2013 : quels sont les points forts de ce mécénat ?

« La Banque Populaire Aquitaine Centre Atlantique est le premier mécène de la Chaire Entrepreneuriat. Elle vient de lui renouveler sa confiance fin 2018 pour une durée de 3 ans, avec un budget de 30 000 euros par an. Elle soutient ainsi ce projet innovant qui allie recherche fondamentale et recherche appliquée, formation des étudiants et mise à disposition des savoirs au service des acteurs socio-économiques. »



**Lionel Gaury, fundraiser et responsable
de la Business Unit Mauriac à la Fondation
Bordeaux Université.**

BANQUE POPULAIRE VAL DE FRANCE



Formation et sensibilisation des collaborateurs au modèle coopératif et à la RSE

FORMATION AU MODÈLE COOPÉRATIF

25

Des régates coopératives pour former les collaborateurs

Comment permettre aux collaborateurs de comprendre, d'incarner et de valoriser le modèle coopératif des Banques Populaires ? Tel est l'enjeu qui a présidé à l'élaboration des régates coopératives, dispositif de sensibilisation qui a mobilisé les collaborateurs de la Banque Populaire Val de France à l'automne-hiver 2017-2018.

Trois régates d'une heure se sont succédé autour :

- > du modèle coopératif : ses valeurs, son histoire, le groupe BPCE ;
- > du sociétariat : ses implications en matière de gouvernance et son fonctionnement ;
- > et de la coopération en action, pour adopter la « coopérative attitude ».

À l'issue de chacune d'entre elles, un quiz a permis de tester les nouvelles connaissances acquises de manière ludique. Trois régates validées = un passeport coopératif délivré ! Enfin, un sprint final autour d'un grand quiz a

permis à 10 équipes de gagner des lots à partager en équipe.

Cette opération, qui s'intègre dans une démarche plus globale de valorisation du modèle coopératif de la banque, a connu un véritable succès puisque 1 195 collaborateurs sont aujourd'hui sociétaires, soit 58 % des effectifs, alors qu'ils n'étaient que 38 % en 2016. Elle fait aujourd'hui école auprès d'autres Banques Populaires, tandis que la Banque Populaire Val de France continue sur cette dynamique avec la mise en œuvre d'un dispositif similaire sur la RSE.



**Céline Gibaud, directrice expérience clients
collaborateurs, et Valérie Padeloup, responsable
monétique cartes et espèces à la Banque Populaire
Val de France.**

Recyclage des déchets

LUTTE CONTRE LE GASPILLAGE ALIMENTAIRE

26

Mon école anti-gaspi, c'est permis ! : un an pour réduire le gaspillage alimentaire



« Le projet *Mon école anti-gaspi, c'est permis !* est né d'une ambition commune avec la Fondation Banque Populaire Val de France : réduire le gaspillage alimentaire dans la restauration collective. Pour un collège de 500 convives par exemple, on estime le gaspillage alimentaire à plus de 10 tonnes par an, soit l'équivalent de 33 000 euros... Nous avons donc imaginé ce programme expérimental, que nous avons lancé le 28 mars 2019 au lycée horticole Naturapolis à Châteauroux et déployé sur 9 établissements volontaires.

Après un audit et un diagnostic, des actions sont mises en place pour atteindre un objectif final de réduction de 50 % du gaspillage alimentaire. Les résultats seront présentés en mai 2020. La clé du succès est l'association de tous les acteurs : chef d'établissement, gestionnaire, chef et personnel de cuisine, personnel de service et d'entretien pour le compost, enseignants, mais aussi parents d'élèves et bien entendu convives. Des référents

de chacun de ces publics se retrouvent autour d'un comité de pilotage avec les Centres permanents d'initiatives pour l'environnement (CPIE) et la Fondation d'entreprise Banque Populaire Val de France. L'action est pilotée par nos experts et relayée dans les établissements par la Casden Banque Populaire, avec l'aide d'un administrateur de la Fondation Banque Populaire Val de France.

Nous travaillons au déploiement de la démarche au restaurant d'entreprise de la Banque Populaire Val de France situé à Tours qui conçoit chaque jour 600 repas, preuve de l'implication de la banque dans le programme, qu'elle soutient via sa Fondation à hauteur de 30 000 euros. »

Marion Morin, coordinatrice de l'Union régionale des CPIE Centre Val de Loire.

Sport

SENSIBILISATION AU HANDICAP

27

Conférences d'un lauréat de la Fondation Banque Populaire

Timothée Adolphe est un jeune sprinter non-voyant quadruple champion et triple recordman d'Europe, médaillé de bronze aux mondiaux 2013 et 2015, et engagé sur la voie des Jeux Paralympiques de Tokyo en 2020. Surnommé le « guépard blanc », il court avec plusieurs guides, qui l'aident à rester dans son couloir et le renseignent sur la position de ses adversaires.

La persévérance, la ténacité et l'humilité de Timothée Adolphe ont séduit en 2014 la Fondation Banque Populaire qui l'a accompagné pendant trois années pour lui permettre de pouvoir partir en stages et couvrir les frais de ses guides. En 2018, la Fondation Banque Populaire Val de France a décidé de poursuivre ce mécénat.

« Ma relation avec la Fondation Banque Populaire est une belle histoire », explique Timothée Adolphe. « Elle est mon tout premier partenaire et elle a continué à croire en moi même lorsque j'étais au creux de la vague... Je suis fier qu'elle ait choisi l'athlète paralympique que je suis pour incarner la performance ! Son soutien m'a

permis de bénéficier du suivi préventif d'un kinésithérapeute, d'espaces et de matériels adaptés et de qualité, et de prise en charge des frais engendrés par la présence de mes deux guides sur les compétitions.

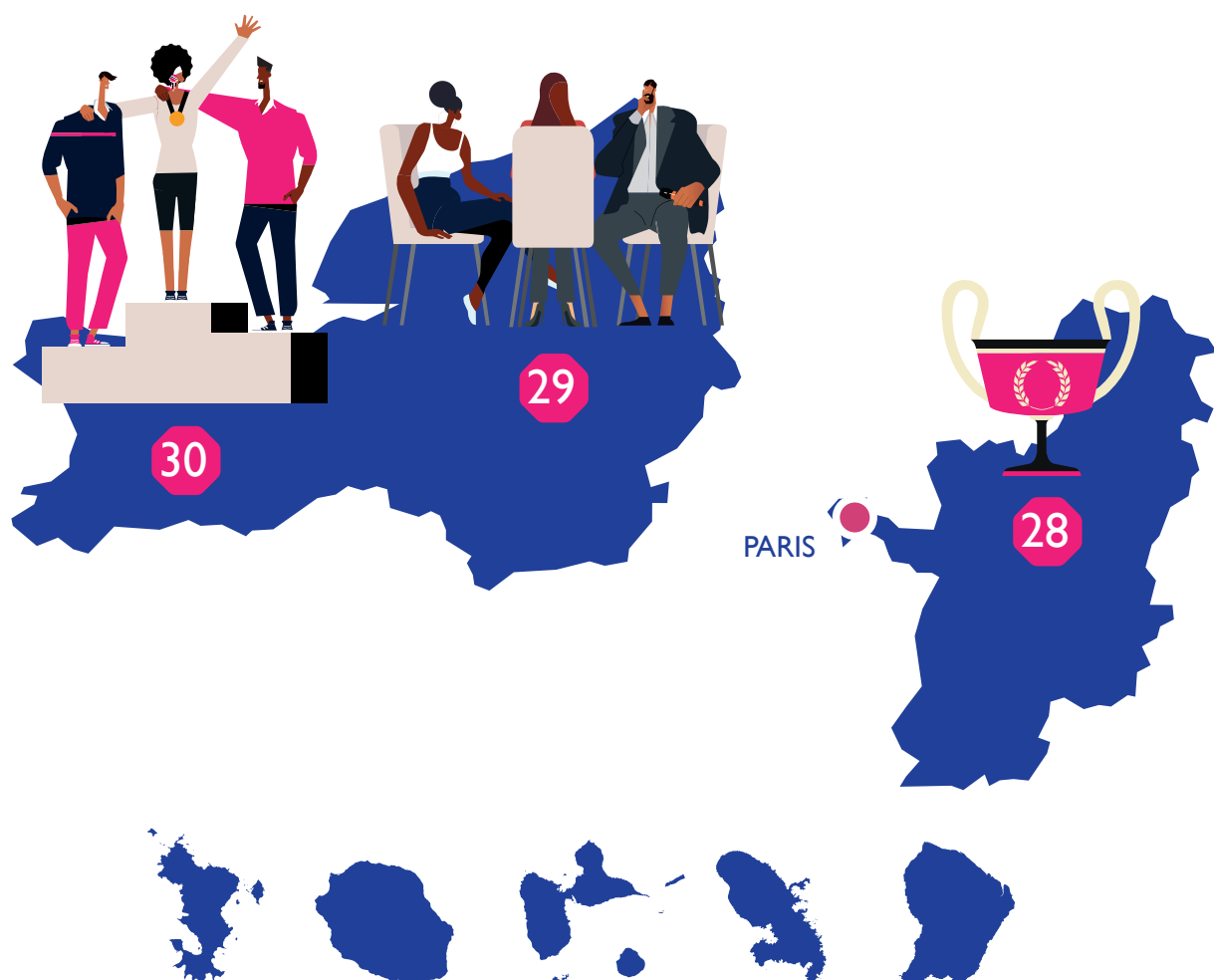
Lorsque j'interviens en animations ou en conférences auprès des collaborateurs de la Banque Populaire Val de France et dans les établissements scolaires, je délivre toujours deux messages. Le premier, c'est que l'on peut être performant avec un handicap et repousser ses limites. Le second, c'est que le sprint - et plus largement le sport - est une école de la vie et un vecteur de cohésion sociale. »



Timothée Adolphe, sprinter paralympique, lauréat de la Fondation Banque Populaire.

BRED

BANQUE POPULAIRE



Aide à la création d'entreprise

PARTENARIAT AVEC ENTREPRENDRE POUR APPRENDRE

28

La Bred accueille le championnat national Start-Up 2018

Par le biais de ses programmes Mini-Entreprise ou Start-Up, l'association Entreprendre pour Apprendre permet aux élèves ou étudiants de créer une entreprise fonctionnant comme une société anonyme ou une société coopérative. C'est dans ce cadre que la Bred Banque Populaire a accueilli le 2 mai 2018 le championnat national Start-Up d'Entreprendre pour Apprendre France, dont la Fédération Nationale des Banques Populaires (FNBP) est partenaire à l'échelle nationale.

Neuf équipes réunissant 60 étudiants ont pitché leurs projets devant des jurys composés de collaborateurs de la FNBP et de la Bred. Le Prix Champion et le Prix du Modèle économique ont été remis à la start-up Cook Me Up, du lycée hôtelier Alexandre Dumas (Illkirch), qui présentait un projet de restaurant collaboratif, permettant aux clients de choisir leurs produits et modes de cuisson pour une expérience culinaire personnalisée. Le second prix est revenu à Lex Pression, une start-up de bières artisanales, biologiques et

locales, et le troisième prix à Trenvio, une plateforme de commande de produits seulement disponibles à l'étranger, ramenés par des particuliers voyageant dans ces pays.

Élaboration du business plan, conception, production et commercialisation d'un produit ou service, développement d'aptitudes entrepreneuriales telles que l'esprit d'équipe, le sens des responsabilités ou la créativité... Autant de facettes très concrètes qui permettent aux mini-entrepreneurs de prendre goût à la création d'entreprise et qui font écho à l'engagement de la Bred en matière d'égalité des chances, de soutien à l'entrepreneuriat des jeunes et d'accès à l'emploi.



**Anne-Charlotte Delort, direction du sociétariat
et du développement durable RSE à la Bred
Banque Populaire.**

Réunions de sociétaires

ÉCHANGES AVEC LES SOCIÉTAIRES

29

La proximité est la clé des relations avec les sociétaires

« La Bred Banque Populaire est implantée en Île-de-France, en Normandie et dans les territoires d'Outre-Mer (Antilles, Réunion, Guyane), qui représentent près de la moitié de notre activité commerciale. Force est de constater que notre territoire est très éclaté géographiquement et qu'au-delà de l'Assemblée générale annuelle, un système décentralisé de relation avec nos 200 000 sociétaires s'imposait.

Nous avons donc mis en place dès 2016 des réunions locales pour aller à leur rencontre, les informer et les écouter : les 110 réunions que nous avons organisées en 2018 ont connu un grand succès et ont permis de réunir une vingtaine de sociétaires par agence. Les échanges, conviviaux et de grande qualité, portent sur le modèle coopératif et la gouvernance, avec la mobilisation systématique d'un administrateur de la Bred Banque Populaire en co-animation de réunion. La stratégie de la banque, ses résultats financiers, son organisation et les actions impulsées localement sont également présentés, avec l'intervention d'experts de la banque, de clients entrepreneurs, d'associations et partenaires qui bénéficient de notre soutien.

Forts de l'attractivité de ces réunions, nous continuons notre montée en puissance en 2019 en faisant évoluer leur format pour pouvoir accueillir 150 à 200 participants dans des salles réparties dans nos 35 bassins de vie. »



**Jean Serrière, directeur de l'animation du
sociétariat et du développement durable RSE
à la Bred Banque Populaire.**

Promotion de l'ESS, de la RSE
et de la finance solidaire

COOPÉRATHON : COMPÉTITION D'INNOVATION

30

L'intelligence collective au service de la société

« La Bred Banque Populaire, son lab d'innovation The Factory et ses partenaires ont lancé la 1^{re} édition française du Coopérathon, la plus grande compétition d'innovation sociale ouverte au monde, imaginée et produite par le Mouvement Desjardins, premier groupe financier coopératif du Canada.

Du 26 septembre au 30 octobre 2018, 1 500 participants au Canada et en France, entrepreneurs, salariés, experts, étudiants et citoyens ont développé des projets d'innovation responsable autour de quatre thématiques s'inscrivant dans les objectifs de développement durable de l'ONU : finance, santé, environnement et éducation. Chaque équipe a participé à quatre sprints : idée, solutions, prototypes, pitches, avant de présenter son projet au jury.

Cette première édition française a réuni 260 participants sur les trois hubs de Paris, Normandie et Tahiti, et 30 projets ont été présentés. Les quatre lauréats ont perçu un chèque de 3 000 euros :

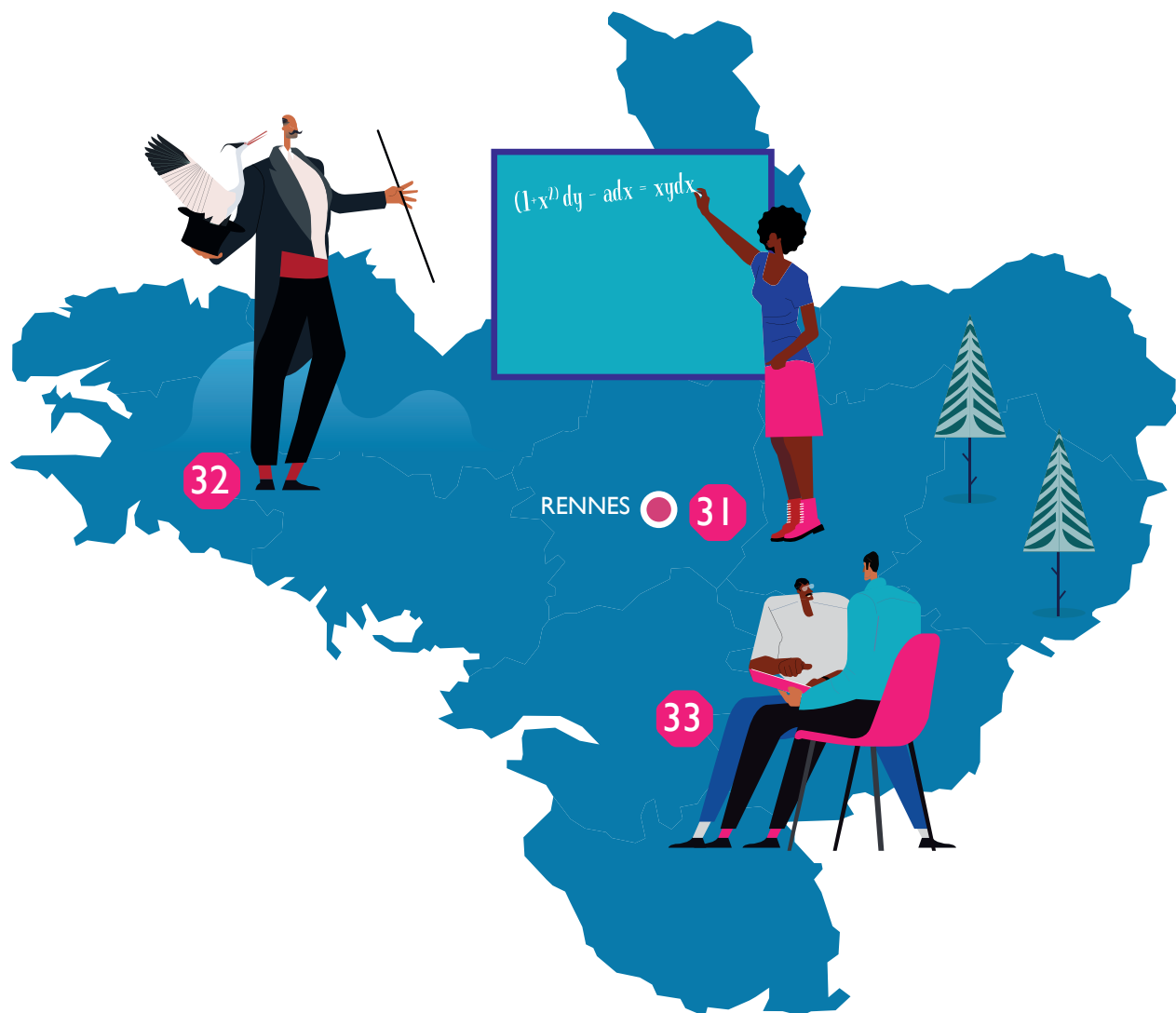
- › Finance : PARENT(AIDE), avec une solution permettant aux personnes âgées de rester autonomes sur leurs opérations bancaires de base ;
- › Santé : WALK UNITED, avec une application mobile gratuite permettant de convertir ses pas en dons ;
- › Éducation : DIFEASY, qui sensibilise et forme les enseignants aux troubles de l'apprentissage et haut-potentiels ;
- › Environnement : Invasive Solutions, avec la production d'un contenant à usage unique constitué de feuilles de miconia, en alternative au plastique.

Nous travaillons déjà à l'édition 2019 de cet événement placé sous le signe de la collaboration, de l'innovation, de l'entrepreneuriat et de l'engagement sociétal. »

Alexandre Dupont-Vernon, responsable innovation The Factory à la Bred Banque Populaire.



BANQUE POPULAIRE GRAND OUEST



Éducation et recherche

PARTENARIAT AVEC L'INSA RENNES

31

Rapprocher les élèves ingénieurs du monde économique

« L'INSA Rennes a lancé en octobre 2014 une spécialité d'ingénieur en génie mathématique qui met l'accent sur la modélisation mathématique et l'ingénierie des données. Dès sa création, cette spécialité a bénéficié du soutien de la Banque Populaire Grand Ouest qui a signé une convention de mécénat pour 3 ans.

Notre objectif commun est de rapprocher les élèves ingénieurs des milieux socio-économiques. Les étudiants peuvent visualiser des applications concrètes de leurs études et bénéficier d'opportunités d'embauche. La Banque Populaire Grand Ouest peut quant à elle accéder à un vivier de jeunes ingénieurs.

Nos élèves de 4^e année développent un projet semestriel nommé bureau d'étude, dont le cahier des charges est défini par la banque. Trois de nos étudiants ont ainsi travaillé cette année sur un outil d'aide à la fixation des objectifs commerciaux par mesure du potentiel de l'agence, projet que l'un d'entre eux prolonge par un stage. Le premier bureau d'étude de ce type a

initié le projet « Solde prédictif pour le client et le conseiller » lauréat du trophée de l'innovation BPCE.

La Banque Populaire Grand Ouest participe aussi au financement d'actions, comme la création de deux salles pédagogiques. Ses experts réalisent des interventions sur les risques et le marketing pendant le séminaire entreprise. Nos étudiants ont pu visiter la salle des marchés de Natixis, le Lab Innovation d'i-BP et le pôle data science de 89C3.

Enfin, la Banque Populaire Grand Ouest participe au soutien de la recherche par le biais de sa fondation d'entreprise, qui a déjà récompensé 9 projets portés par les enseignants chercheurs de l'INSA Rennes. »



James Ledoux, responsable de la spécialité génie mathématique à l'INSA Rennes.

Information et participation des sociétaires

ANIMATIONS DES SOCIÉTAIRES

32

Des sociétaires acteurs de leur banque



« La Banque Populaire Grand Ouest a développé plusieurs actions pour renforcer l'implication des sociétaires, au-delà de l'assemblée générale statutaire.

La plus médiatique est le *Banque Pop Tour*, une soirée spectacle ouverte à tous nos sociétaires, à leurs familles et amis. Nous sommes à la troisième édition et accueillons environ 10 000 personnes sur les six ou sept départements par an que nous sillonnons.

En 2018, notre territoire comptait 52 clubs regroupant 460 sociétaires, qui accompagnent chacun entre deux et quatre associations portant des projets liés à la solidarité, l'environnement, le patrimoine et la culture. En 2019, avec la création de la nouvelle Fondation Grand Ouest, nous souhaitons proposer à davantage de sociétaires de nous accompagner dans le soutien au tissu associatif local.

Nous proposons également à nos sociétaires de participer à de nombreuses initiatives locales : visites

d'entreprises emblématiques du territoire comme les ateliers Perrault, Armor-Lux ou les Machines de l'île à Nantes. Des sociétaires et leurs conseillers assurent aussi en tandem la collecte de la Banque alimentaire du Finistère, dont la Banque Populaire Grand Ouest est partenaire depuis 3 ans.

Enfin, nous comptons 40 sociétaires bénévoles qui s'investissent à nos côtés dans l'accompagnement de clients fragiles. Une cinquantaine d'autres sociétaires, artisans, commerçants, chefs d'entreprises, interviennent dans les établissements scolaires dans le cadre de notre partenariat avec l'association 100 000 entrepreneurs, qui diffuse l'esprit et la culture d'entreprendre auprès des jeunes de 13 à 25 ans. »

**Régis Guyony, directeur RSE, vie coopérative
et communication à la Banque Populaire Grand
Ouest.**

Inclusion et pédagogie bancaire

AGENCE D'ACCOMPAGNEMENT DES CLIENTS FRAGILES

33

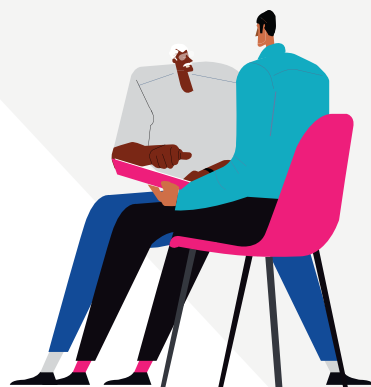
Ce sont les petits comptes qui font les grandes rivières

« J'exerce le métier de consultante spécialisée dans l'accompagnement des stratégies de développement local et de concertation multi-acteurs depuis que je me suis mise à mon compte, fin 2017. D'abord en portage salarial, j'ai souhaité créer ma société fin 2018. Accompagnée par BGE - réseau d'accompagnement à la création d'entreprise -, j'ai déposé un dossier auprès de France Active avec un business plan sur trois ans et ai obtenu un prêt NACRE à taux zéro de 5 000 euros. Pour en bénéficier, il fallait obtenir un prêt du même montant de ma banque, qui m'a opposé une fin de non-recevoir. Quelle déception et quelle perte de temps dans mon projet professionnel !

Lors de la présentation de mon dossier de financement, j'ai eu la chance de croiser Michel Gatignol, conseiller professionnel de Grand Ouest Coopération, avec lequel j'ai eu un excellent contact. Au sein de cette structure dédiée à l'accompagnement des créateurs par le micro-crédit, j'ai trouvé une écoute et une réactivité qui m'ont redynamisée, ainsi qu'un accompagnement et des services adaptés à un jeune créateur d'entreprise.

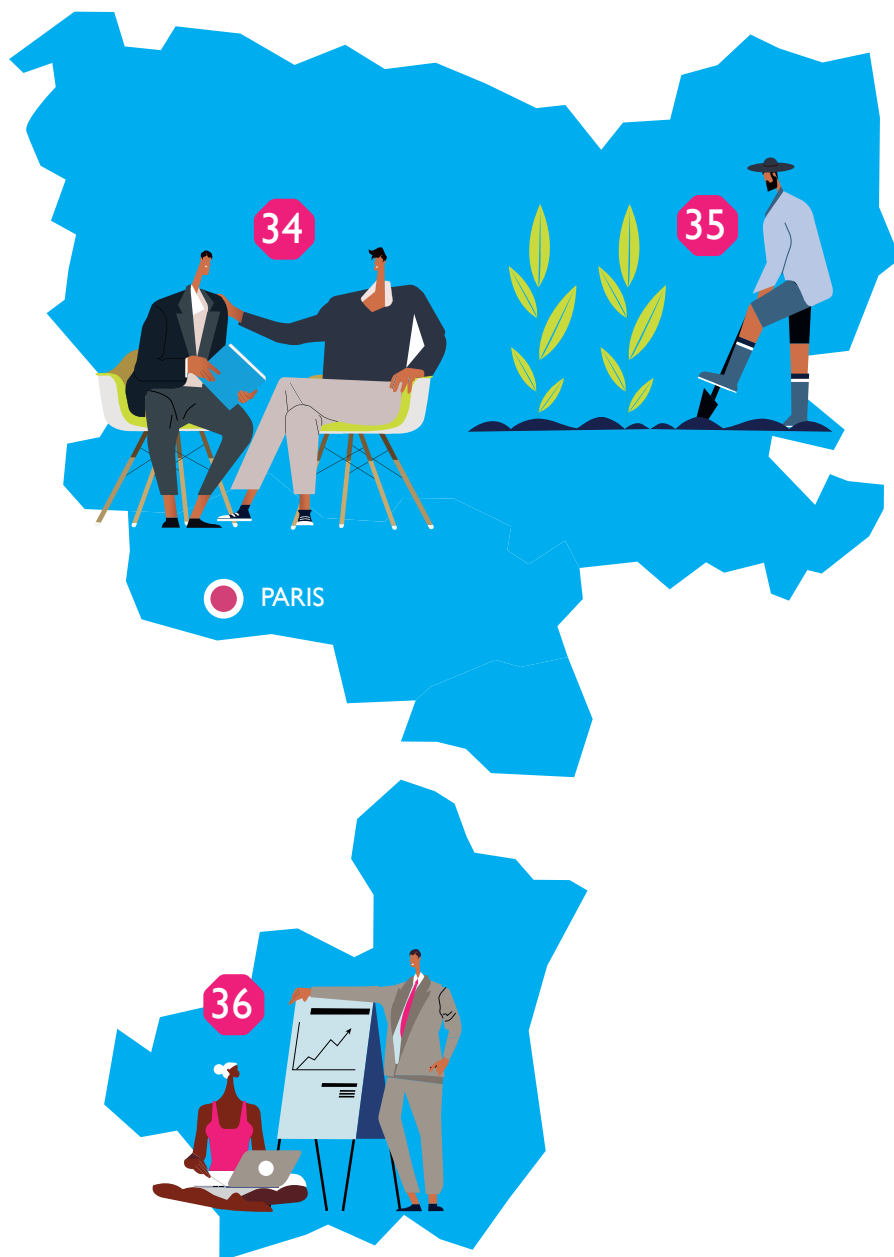
Je souhaite saluer la philosophie de la Banque Populaire Grand Ouest, avec ses agences Grand Ouest Coopération. La banque est ainsi très au fait de l'évolution du tissu économique de son territoire et accorde sa confiance à de nombreux créateurs de petites entreprises travaillant sur des métiers de niches, avec des business plans sérieux et ambitieux. »

En 2018, Grand Ouest Coopération a accompagné grâce au micro-crédit 47 entrepreneurs-créateurs pour un peu plus de 600 000 euros et 62 particuliers pour un montant de 195 000 euros.



**Amélie Decaux, fondatrice d'AD Consultant,
cliente de l'agence Grand Ouest Coopération.**

BANQUE POPULAIRE RIVES DE PARIS



Aide à la création d'entreprise

ACCOMPAGNEMENT DE L'ADIE



34

La Banque Populaire Rives de Paris soutient les créateurs d'entreprises

L'Adie permet aux personnes n'ayant pas accès au système bancaire classique de créer leur propre entreprise grâce au micro-crédit et à un accompagnement personnalisé. Le réseau des Banques Populaires est le premier refinanceur de l'Adie, qu'il soutient depuis plus de 20 ans. En 2018, ce sont 26 millions d'euros de lignes de crédit qui ont été mises à disposition et qui ont ainsi permis de créer ou maintenir environ 6 500 emplois.

La Banque Populaire Rives de Paris décline ce partenariat sur son territoire en finançant l'Adie à taux préférentiel et en lui apportant des garanties sur pertes. Elle a choisi de soutenir l'entrepreneuriat des jeunes via deux dispositifs : le programme de formation Je Deviens Entrepreneur grâce au mécénat de sa Fondation d'entreprise, et le Prix Jeunes du concours CréAdie, qui distingue un jeune micro-entrepreneur à l'échelle nationale.

En plus du soutien financier, la Banque Populaire Rives de Paris accueille une cinquantaine de jeunes entrepreneurs chaque année dans ses locaux à l'occasion de jurys où elle mobilise ses collaborateurs. Enfin, elle participe aux *Rendez-vous de l'Adie*, avec des événements organisés sur l'ensemble de son territoire, qui permettent via des ateliers, des webconférences, des rencontres avec des entrepreneurs et des réunions sur le financement, de lever les freins à la création d'entreprise.

Fondé sur l'idée que chacun, même sans capital et sans diplôme, peut devenir entrepreneur s'il a accès à un micro-crédit et à un accompagnement personnalisé, ce partenariat incarne pleinement les valeurs de la Banque Populaire Rives de Paris : une banque « proche et engagée ».

**Mathieu Cissé, responsable communication
institutionnelle, sociétariat et RSE à la Banque
Populaire Rives de Paris.**

Formation et sensibilisation des collaborateurs au modèle coopératif et à la RSE

ENGAGEMENT SOLIDAIRE DES COLLABORATEURS

35

2 jours d'immersion au profit d'associations



Imaginé par les collaborateurs pour les collaborateurs, le projet des Journées de l'engagement a été récompensé lors des Trophées de l'innovation 2015 de la Banque Populaire Rives de Paris pour sa cohérence avec son projet d'entreprise et ses valeurs d'engagement et de proximité.

Le principe est simple : chaque collaborateur peut consacrer un jour de RTT à une association lauréate de la Fondation d'entreprise. Ce RTT est abondé d'un RTT supplémentaire par la Banque Populaire Rives de Paris, ce qui permet une immersion solidaire de deux jours dans l'association choisie.

En 2018, pour sa 2^e édition, 34 collaborateurs se sont mobilisés en équipe auprès d'associations soutenues par la Fondation d'entreprise de la banque et œuvrant dans les domaines de l'insertion, de la culture pour tous et de l'entrepreneuriat.

Cet engagement personnel leur a permis de s'investir activement dans :

- > la préparation de commandes et la vente lors de missions chez Emmaüs Défi ;
- > la plantation et la récolte de légumes aux Potagers de Marcoussis ;
- > la plantation de végétaux avec l'association Fleurs de Cocagne ;
- > la réalisation de travaux de la ferme aux Fermiers de la Francilienne ;
- > la conduite de projet pour la Recyclerie du Gâtinais ;
- > ou bien encore dans des ateliers d'accompagnement de jeunes en réinsertion pour la Cité de l'avenir.

Le bilan des Journées de l'engagement est unanimement salué : les collaborateurs sont fiers d'avoir incarné les valeurs de proximité et d'engagement de la banque. Et les associations valorisées par la présence des collaborateurs à leurs côtés ont pu découvrir leur banquier autrement.

Johanne Amestonn, responsable communication interne à la Banque Populaire Rives de Paris.

Aide à la création d'entreprise

SOUTIEN AUX RÉSEAUX ENTREPRENDRE ET INITIATIVE

36

La Banque Populaire Rives de Paris s'engage pour les entrepreneurs de son territoire

« La Banque Populaire Rives de Paris est le partenaire de confiance des réseaux d'accompagnement à la création d'entreprise. Soutien des plateformes Initiative d'Île-de-France et de l'Oise, elle a ainsi mobilisé en 2018 plus de 14 millions d'euros de prêts bancaires associés à un prêt d'honneur pour accompagner la création de 160 entreprises. Au-delà de cet engagement financier conséquent, elle participe à certains conseils d'administration, comités d'agrément et à la vie du réseau. Elle conduit également des actions spécifiques avec les plateformes, forte de son ancrage territorial et de sa connaissance du profil des entrepreneurs : c'est le cas notamment du Programme Croissance Initiative CCI dont elle est partenaire.

La Banque Populaire Rives de Paris est également partenaire du réseau Entreprendre depuis son implantation en Île-de-France il y a 25 ans. Ce réseau de chefs d'entreprise bénévoles apporte un appui opérationnel gratuit

aux nouveaux chefs d'entreprise. Il leur permet notamment d'éprouver leur business plan, d'accéder à un réseau élargi d'experts et de bénéficier de leur accompagnement, et ce à tous les stades de développement de leur entreprise.

Nous avons conduit en 2018 plus d'une centaine de comités d'engagement avec ces partenaires, ce qui représente une cinquantaine de jours d'expertises de nos conseillers. L'accompagnement des entrepreneurs est la clé de leur pérennité ; nous sommes fiers de permettre aux réseaux d'exercer sereinement leur métier et d'aider les créateurs et repreneurs d'entreprise à se développer et à contribuer au dynamisme économique de notre territoire. »



Michel Verlhac, responsable de partenariats professionnels et entreprises à la Banque Populaire Rives de Paris.

CASDEN

BANQUE POPULAIRE



CHAMPS-SUR-MARNE

37

38

39

Bâtiments écologiques

NOUVEAU BÂTIMENT HQE

37

La CASDEN Banque Populaire certifiée et labellisée

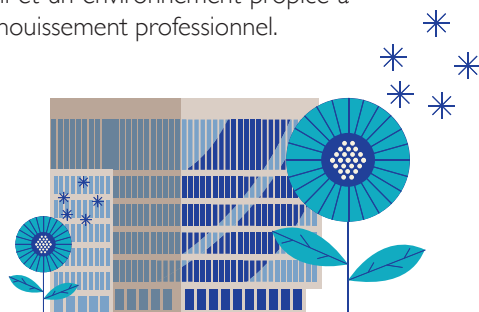
Le 12 mars 2018, la CASDEN Banque Populaire s'est installée dans son nouveau siège social, Solaris, à Champs-sur-Marne (77), un bâtiment conçu par l'agence d'architecture COSA Colboc Sachet architectures à la demande du promoteur Les Nouveaux Constructeurs.

Situé à la sortie de la gare du RER A de Noisy-Champs, futur pôle multimodal du Grand Paris Express (lignes de métro 15 et 16 annoncées pour 2024), le siège de la CASDEN s'inscrit dans un projet urbain d'envergure porté par les collectivités locales et EPAMARNE, établissement public d'aménagement de Marne-la-Vallée.

Ce bâtiment de 14 000 m² sur 6 étages affiche les derniers standards environnementaux en matière d'économie d'énergie et de contrôle de la consommation avec l'application des normes HQE et du label Effinergie+. À cela s'ajoutent la certification NF-HQE Bâtiments Tertiaires et le Label HQE Passeport excellent qui traduisent

la volonté forte de la CASDEN de poursuivre son engagement pour la transition énergétique et de s'inscrire de manière pérenne dans les normes environnementales existantes ou à venir. Des moyens techniques ont été installés afin de réaliser des analyses et ainsi pouvoir concevoir des indicateurs de pilotage.

Favorisant la transversalité, les échanges et les nouvelles méthodes de travail collaboratives et participatives, le bâtiment est modulable et adaptable. Il a été conçu pour offrir aux 450 collaborateurs qui s'y sont installés un haut niveau de qualité de vie au travail et un environnement propice à l'épanouissement professionnel.



Véronique Leterrier, directrice de l'administration générale à la CASDEN Banque Populaire, et agence d'architecture COSA Colboc Sachet architectures.

Formation et sensibilisation des collaborateurs au modèle coopératif et à la RSE

ELLES CASDEN : RÉSEAU FÉMININ D'ENTREPRISE

38

Aider les femmes dans leur projet professionnel

« La CASDEN Banque Populaire a lancé en mars 2017 son réseau féminin : Les Elles de la CASDEN. Alors que les femmes représentent 72 % de notre population de collaborateurs en CDI, nous constatons qu'une de leurs difficultés est de progresser dans la hiérarchie. Le réseau a donc pour objectifs de les accompagner dans leurs projets d'évolution professionnelle, de les soutenir dans leur mobilité, mais aussi de renforcer la mixité à tous les niveaux hiérarchiques.

Nous comptons aujourd'hui 125 adhérentes, auxquelles nous proposons de nombreuses actions : des ateliers où découvrir LinkedIn, écrire son CV et sa

lettre de motivation, développer sa confiance en soi ; des conférences sur le bien-être et l'intelligence émotionnelle ; mais aussi des projections de films suivies de débats comme *Numéro Une* avec Sylvie Garcelon, notre directrice générale, ou *Women & Money* avec Corinne Hirsch, réalisatrice et vice-présidente du think tank de PWN Paris. Nous développons en parallèle des sessions de mentorat : 7 binômes ont été constitués en 2017, 8 en 2018. Le mentor et la personne mentorée se réunissent régulièrement pour travailler soit sur un projet professionnel précis, soit sur des évolutions de carrière ou des changements de poste.

Nous travaillons actuellement sur les comportements sexistes, racistes et inadaptés en général, qui feront l'objet d'un projet déployé fin 2019 et début 2020. Et comme le groupe BPCE est partenaire premium des Jeux Olympiques et Paralympiques 2024 qui se dérouleront à Paris, nous avons déjà pris contact avec des athlètes de haut niveau pour qu'elles puissent venir nous présenter leur parcours. »



Sonia Demongivert, présidente du réseau féminin Les Elles de la CASDEN Banque Populaire.

Promotion de l'ESS, de la RSE
et de la finance solidaire

MA BELLE TRIBU : SITE DE CROWDFUNDING

39

Financer les initiatives citoyennes et solidaires

« *Ma Belle Tribu* est une plateforme de financement participatif - ou crowdfunding - par le don, initiée par la CASDEN Banque Populaire. Elle a pour vocation de soutenir des initiatives locales citoyennes et solidaires. Ce projet répond à la politique d'engagement sociétal de la banque, particulièrement impliquée dans les domaines de l'éducation, de la recherche, de la culture, de la santé et de l'économie sociale et solidaire. Plusieurs ateliers collaboratifs impliquant une dizaine de délégués et collaborateurs ont conduit à la naissance de *Ma Belle Tribu* en novembre 2017.

Le principe est simple : tout porteur de projet associatif, qu'il soit sociétaire ou non de la CASDEN, soumet son projet sur mabelletribu.fr, définit la durée de sa campagne et un montant de collecte. L'équipe de *Ma Belle*

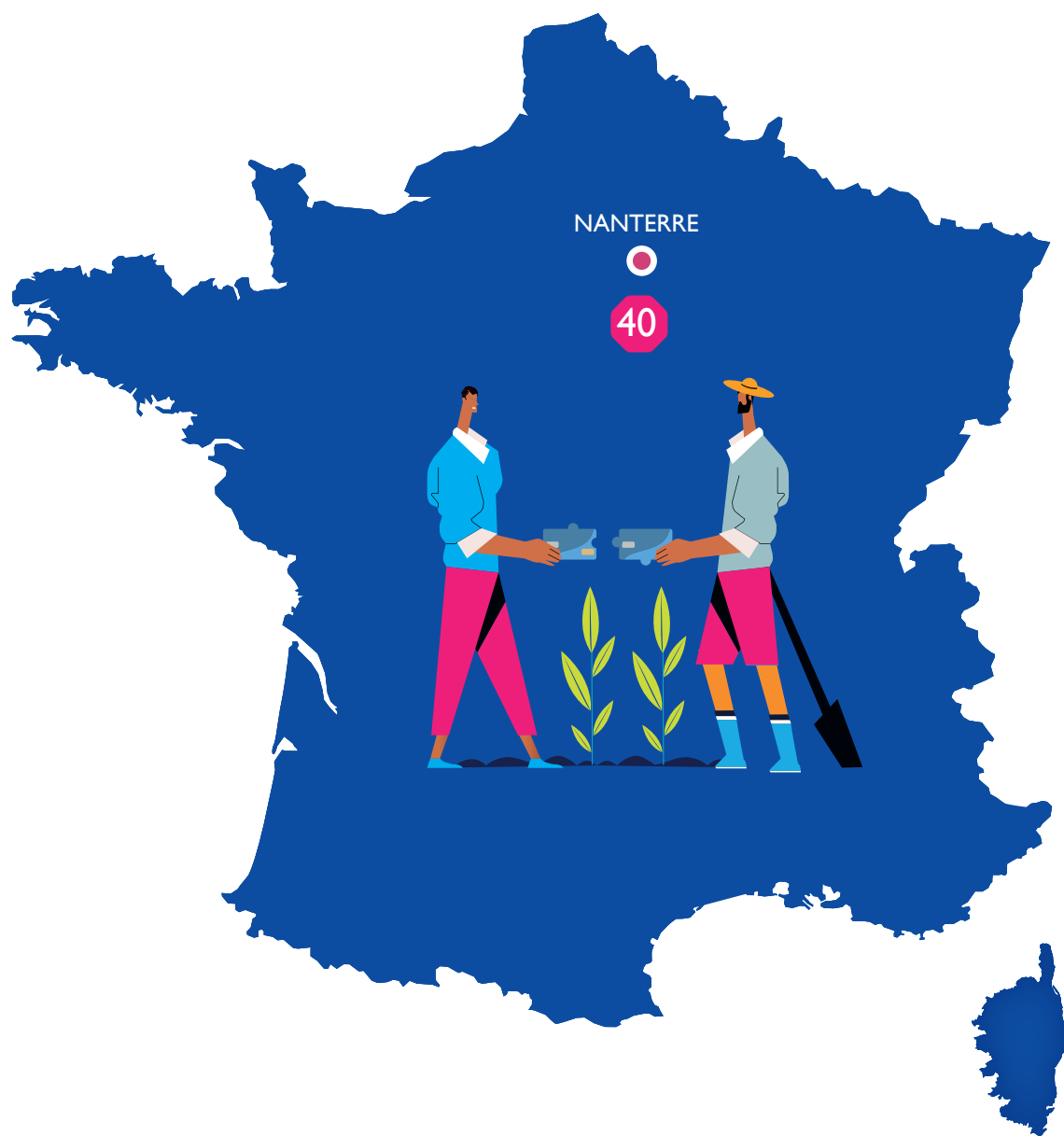
Tribu l'accompagne dans toutes ses démarches, jusqu'à la collecte et au versement des fonds. L'année 2018 nous a permis de faire la démonstration de la pertinence du concept et d'affiner notre mode de fonctionnement en proposant dorénavant des appels à projets trimestriels sur des thématiques différentes : le sport à l'école en janvier 2019, l'égalité hommes-femmes en mars, l'environnement en juin et l'économie sociale et solidaire en novembre.

Aujourd'hui, les projets doivent être portés par des associations, mais la plateforme a vocation à s'étendre prochainement à l'ensemble des établissements de la fonction publique. Pour soutenir ces projets, la CASDEN a mis en place le mécénat participatif et double les dons dans la limite de 1 000 euros pour les projets portés par des associations d'intérêt général. »

**Sandrine Butaud, responsable
de *Ma Belle Tribu* à la CASDEN
Banque Populaire.**



CRÉDIT COOPÉRATIF



Produits durables ou solidaires

CARTE AGIR : CARTE BANCAIRE SOLIDAIRE

40

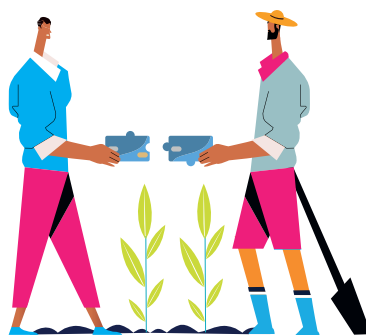
Des micro-dons en faveur d'associations

Elle a tout d'une carte bancaire classique donnant accès à tous les services du réseau Visa en France et à l'étranger, en débit immédiat ou différé. Mais la carte Agir incarne à elle seule la philosophie du Crédit Coopératif : c'est grâce à l'action collective que l'on peut construire une économie plus humaine.

Dès sa souscription, le Crédit Coopératif verse 3 euros à l'association choisie par le client parmi une liste de 22 associations bénéficiaires. À chacun des retraits effectués avec la carte Agir, le Crédit Coopératif donne 5 centimes d'euro à cette même association et 12 centimes d'euro pour un retrait dans un distributeur du réseau du Crédit

Coopératif, des Banques Populaires et des Caisses d'Épargne. Le client peut lui aussi faire un micro-don à chaque utilisation de sa carte s'il le souhaite : il fixe le montant maximal annuel et définit l'association bénéficiaire directement dans son espace client Crédit Coopératif Direct. Ces dons s'ajoutent à ceux déjà versés par le Crédit Coopératif.

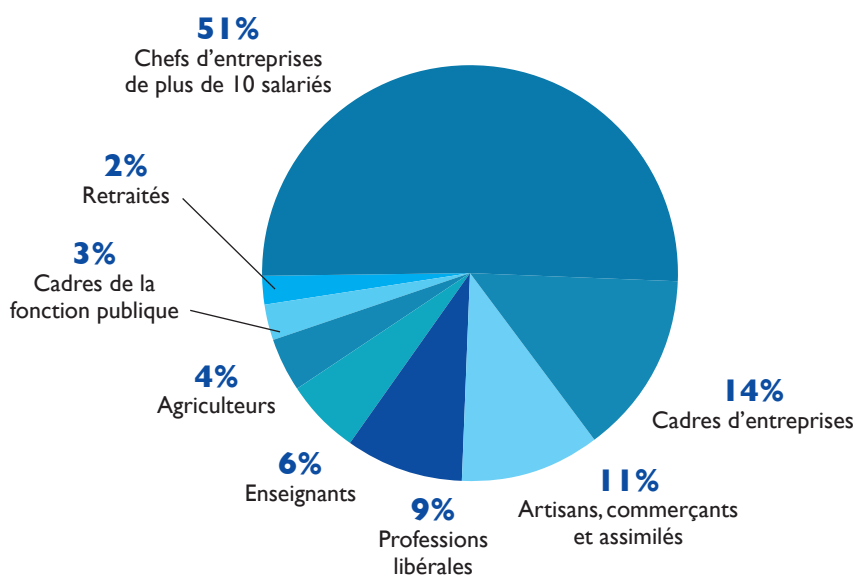
Innovante, la carte Agir séduit une clientèle de particuliers intéressés par les produits solidaires et de partage, sur lesquels le Crédit Coopératif est leader. En 2018, 670 000 euros ont ainsi été versés aux associations partenaires grâce aux 90 000 porteurs de la carte Agir.



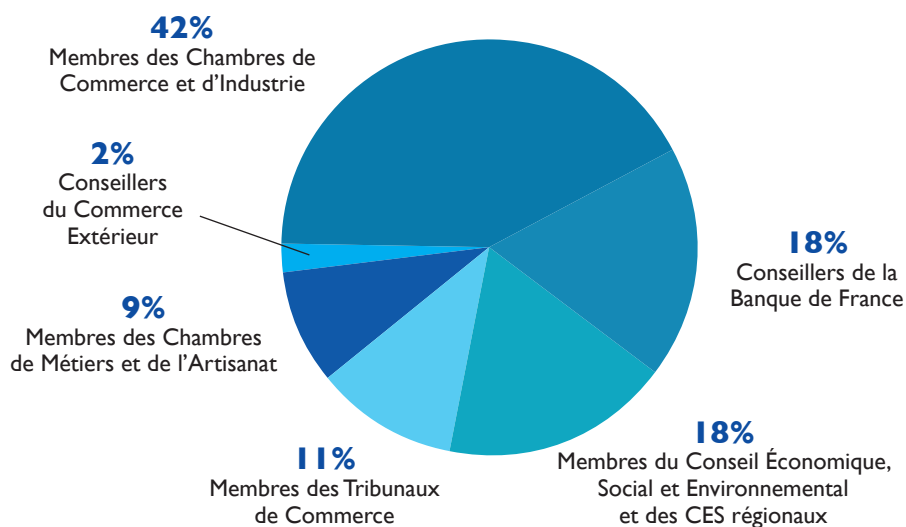
Imad Tabet, directeur du marché des particuliers au Crédit Coopératif.

QUI SONT NOS ADMINISTRATEURS ?

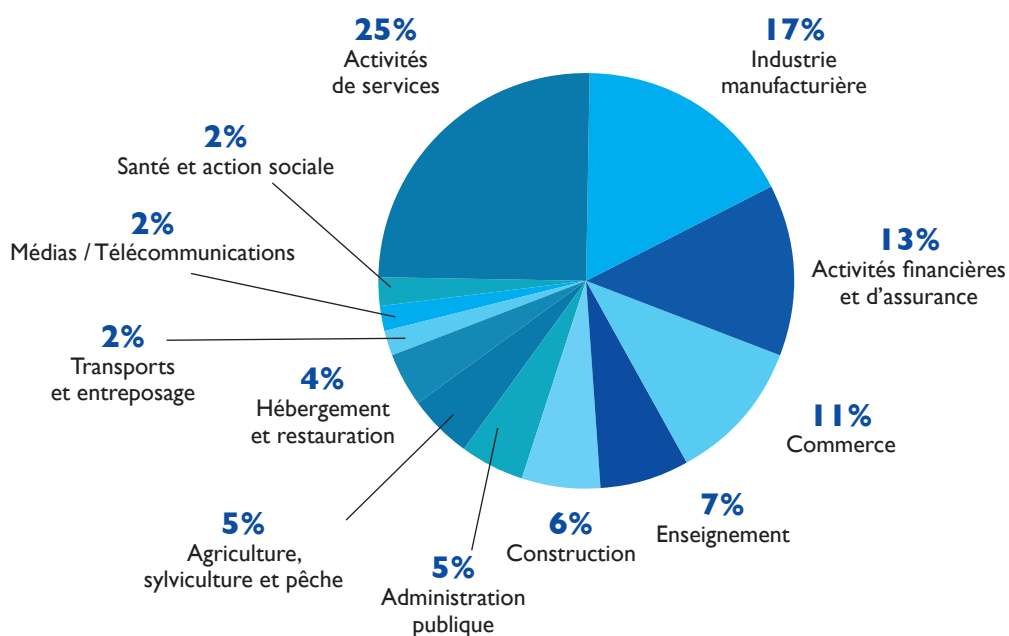
CATÉGORIES SOCIO-PROFESSIONNELLES DES ADMINISTRATEURS BANQUE POPULAIRE



RÉPARTITION DES FONCTIONS REPRÉSENTATIVES ET ÉLECTIVES EXERCÉES PAR LES ADMINISTRATEURS BANQUE POPULAIRE



RÉPARTITION DES ADMINISTRATEURS BANQUE POPULAIRE PAR SECTEUR D'ACTIVITÉ PROFESSIONNELLE



REPRÉSENTATION DES SOCIÉTAIRES

225 administrateurs d'un âge moyen de 60 ans.

17 censeurs.

8 réunions de conseil d'administration en moyenne par banque.

15 réunions de comités spécialisés issus du conseil d'administration en moyenne par banque.

83% de participation des administrateurs aux conseils d'administration.

44% de femmes administratrices.

14,2% de femmes présidentes de conseil d'administration.

Remerciements

La Fédération Nationale des Banques Populaires remercie les collaborateurs des Banques Populaires qui ont contribué à la communication des données RSE de leur banque. Elle remercie également les personnes qui ont accepté de témoigner et/ou d'apporter les informations nécessaires à la rédaction des textes :

- › Philippe Bloch, journaliste
- › Thomas Bourgeois et Yoann Dulac de la Banque Populaire du Nord
- › Florian Neveu du Secours Populaire français
- › Jordan Rouyer, coach sportif d'ELA
- › Paul Flickinger, artiste soutenu par la Banque Populaire Alsace Lorraine Champagne
- › Jérôme Lotz, Matthieu Claudel et Claude Valentin du cabinet d'architecture Haha
- › Pascal Pellenz de la Banque Populaire Alsace Lorraine Champagne
- › Nathalie Huet de la Burgundy School of Business de Dijon
- › Denis Kiene et Christophe Lachat de la Banque Populaire Bourgogne Franche-Comté
- › Yann Hervouet, Emmanuelle Garnier et Eric Godart de la Banque Populaire Auvergne Rhône Alpes
- › Jean-Charles Vergne du FRAC Auvergne
- › Melcha Coder de l'association L'art pour la vie
- › Régis Vian des Rives de l'Opéra de Toulon
- › Françoise Reynette de l'association Artesens
- › Guillaume du Chaffaut du Fonds de dotation Guilhem et Stéphanie Hernu du CHU de Montpellier
- › Fabrice Martinez de la Banque Populaire du Sud
- › Karine Puget et Françoise Guetron-Gouazé, administratrices de la Banque Populaire du Sud
- › Dominique Bastrilles et Katia Montamat de la Banque Populaire Occitane
- › Muriel Legendre du CHU de Toulouse
- › Eric Marchadier de la Fondation Catalyses de l'Université Toulouse III
- › Laurent Thiery et Sandrine Redon de la Banque Populaire Aquitaine Centre Atlantique
- › Lionel Gaury de la Fondation Bordeaux Université
- › Céline Gibaud, Valérie Padeloup, Sophie Stephan et Laurent Levailant de la Banque Populaire Val de France
- › Marion Morin de l'Union Régionale du Centre Permanent d'Initiatives pour l'Environnement Centre – Val de Loire
- › Timothée Adolphe, soutenu par la Fondation Banque Populaire Val de France
- › Anne-Charlotte Delort, Jean Serrière et Alexandre Dupont-Vernon de la Bred Banque Populaire
- › James Ledoux de l'INSA Rennes
- › Xavier Dufour, Régis Guyony et Michel Gatignol de la Banque Populaire Grand Ouest
- › Amélie Decaux, cliente de la Banque Populaire Grand Ouest
- › Mathieu Cissé, Johanne Amestonn et Michel Verlhac de la Banque Populaire Rives de Paris
- › Véronique Leterrier, Sonia Demongivert et Sandrine Butaud de la Casden Banque Populaire
- › Le cabinet d'architecture COSA Colboc Sachet architectures
- › Imad Tabet du Crédit Coopératif



